

Pamuk İpliği Üretimi Sektöründe Firma Maliyet ve Kârlılık Yapısının İncelenmesi: Türkiye Örneği

Emin YÜREKLİ¹

¹Pamukkale Üniversitesi Honaz MYO, eyurekli@pau.ed.tr, ORCID: 0000-0001-7845-0878

Özet: Ülkemizin temel ekonomik dinamiklerinden bir tanesi de tekstil sektörü olduğu bilinmektedir. Tekstil sektöründe faaliyet gösteren işletmelerin birçok sorunları olduğu da bilinmektedir. Bu araştırmada Denizli ilinde isminin açıklanmasını istemeyen bir X firmasının maliyet analizi yapılmış ve diğer sektörler ile karşılaştırılmış ve mevcut sorunları ortaya konulmaya çalışılmıştır. Yapılan analizlerde birim maliyetin diğer sektörlerle yakın olduğu bulunmuştur. Ancak tespit edilen en önemli sorunlardan bir tanesinin kâr marjının düşük olduğu ve yapılan diğer analizlerin sonuçları da incelendiğinde firmanın verimsiz çalıştığı tespit edilmiştir. Ayrıca üretim maliyetleri içerisindeki en büyük payın hammadde giderleri olduğu da belirlenmiştir. Ayrıca firmanın diğer sektör değerleri ile karşılaştırıldığında faktör verimliliği ve ekonomik rantabilitesinin düşük olduğu tespit edilmiştir. Ülkemizin daha yüksek katma değeri yüksek ve ihracata yönelik işletmelerin sayısının artması ülkemiz ekonomisi oldukça önemlidir. Bu tür firmaların acil olarak verimlilik politikaları geliştirmeleri ve toplam kalite yönetimi ile kurumsal yönetim ilkelerini ivedilik ile hayat geçirebilmelidirler. Devlet desteğinden mümkün olduğunca yararlanmalı ve hammadde giderlerini de mümkün olduğunca düşürebilecek politikalar geliştirmelidirler.

Anahtar Kelimeler: Pamuk İpliği Üretimi, Maliyet Analizi, Kârlılık Yapısı

Analysis of Firm Cost and Profitability Structure In The Cotton Yarn Production Sector: A Turkish Case Study

Abstract: One of the fundamental economic dynamics of our country is known to be the textile industry. It is also recognized that enterprises operating in the textile sector face numerous challenges. This study analyzes the cost structure of an anonymous company (X) located in Denizli and compares it with other sectors to identify existing problems. The analyses revealed that the unit cost is comparable to other sectors. However, one of the most significant issues identified is the low profit margin, and further results indicate that the company operates inefficiently. Additionally, raw material expenses account for the largest share of production costs. When compared to other sector values, the company's factor productivity and economic profitability were also found to be low. Increasing the number of high-value-added and export-oriented enterprises is of great importance to our country's economy. Such companies urgently need to develop productivity policies and implement total quality management and corporate governance principles. They should also maximize the use of government support and develop policies to minimize raw material costs.

Keywords: Cotton Yarn Production, Cost Analysis, Profitability Structure

1. GİRİŞ

Tekstil sektörü, Türkiye ekonomisinde gerek istihdam sağlama gerekse ihracat geliri yaratma açısından önemli rol oynamaktadır. Tekstil sektörünün ana hammaddelerinden biri de pamuk ipliği üreticiliğidir. İplik sektöründe sentetik malzemelerin kullanımında süregelen artışa rağmen pamuk ipliği küresel çapta tekstil sektöründe önemini korumaktadır. Ayrıca, pamuk bitkisinden elde edilen yan ürünler pek çok sektöre girdi sağlamaktadır. Pamuk bitkisinin ekonomik faaliyette çok çeşitli kullanım alanları vardır. Örneğin pamuk çırçır sanayinde kullanılırken, lifi tekstil sanayinde, çekirdeği yağ ve yem sanayinde, linteri de kağıt sanayinde hammadde olarak kullanılmaktadır (Ticaret Bakanlığı, 2019). Pamuk üretimi ülke ekonomisine sağladığı geniş çaplı katma değer ve hammadde çeşitliliği açısından devlet tarafından desteklenmektedir. Bu desteklerden bazılarını örnek olarak fiyat desteği, doğrudan gelir desteği, gümrük önlemleri ve sigorta destekleri gösterilebilir.

Literatürde pamuk ipliği üretimi ile ilgili pek çok çalışma vardır. Söz konusu çalışmalarda araştırma konuları, firmaların maliyet analizinden etkinlik analizine kadar çeşitlilik göstermektedir. Sektörde faaliyet gösteren firmaların maliyeti, üretimi, verimliliği gibi konularda Türkiye'de yapılmış çalışmalardan bazıları şu şekildedir: Yurdakul ve Ören (1991), 1971-1988 yılları arasında Çukurova Bölgesinde pamuk üretim maliyeti, satış fiyatı ve ekim alanı ilişkisini araştırarak üreticinin net karında meydana gelen değişimleri belirlemişlerdir. Özkan (1996) ise çalışmasında 1981-1995 döneminde Antalya ili pamuk üretiminde gelir, fiyat, maliyet ve verim belirsizliği durumunu incelemektedir. Benzer şekilde Sağlam (2000) tarafından yürütülen çalışmada Adana ilinde faaliyet gösteren işletmelerin makine ve işgücü girdileri ile işletme başarısını etkileyen etmenler araştırılmıştır. Miran ve ark. (2002), çalışmalarında işgücü, çeki gücü, gübre ve ilaç gibi girdilerin ikame esnekliklerini hesaplamışlardır. Yılmaz ve Demircan (2005)

makalesinde ise Türkiye’de kütlü pamuk üretim maliyeti ve geliri bölgeler arası karşılaştırmalı olarak incelenmiştir. Yılmaz ve Ark (2005) tarafından yürütülen çalışmada, pamuk üretiminde kullanılan enerji miktarı ve türleri araştırılmıştır. Tümer (2010) ise pamuk üretimi yapan firmaların üretim sürecinde yaşadıkları problemleri belirlemiştir. Hudson (2010) çalışmasında Türkiye’de pamuk üretimini incelemektedir ve gelecek döneme ilişkin beklenen üretim performansını diğer ülkelerle kıyaslamaktadır. Hudson (2010), GAP projesinin Türkiye’nin küresel pamuk ekonomisindeki önemini artıracağına vurgu yapmıştır. Yılmaz ve Gül (2015) çalışmasında Antalya bölgesinde faaliyet gösteren pamuk üreticilerinin maliyet ve karlılığı incelenmiştir. Firmaların finansman yapısına dair yapılan çalışmalardan Mitra ve Adhikary (2017) makalesinde, Dhaka borsasında işlem gören tekstil sektörü firmalarının finansal göstergelerinin belirleyici rolü araştırılmış ve bu amaçla firmaların gelir tablosu ve bilanço gibi mali tablolarından çeşitli finansal rasyolar hesaplanmıştır. Bu konudaki en güncel çalışmalardan biri olan Uğurlu (2020) makalesinde ise Manisa ilindeki pamuk üretim ekonomisi, pamuk üretimindeki girdi kullanımı, maliyet, kârlılık ve verimlilik analizleri ele alınmıştır.

Pamuk üretiminde etkinlik konusunu araştıran çalışmalar da mevcuttur. Günden (1999), Menemen bölgesinde pamuk üretiminin teknik etkinliğini araştırırken, Aktürk (2000) çalışması Söke Ovası pamuk üretimindeki etkinliği incelemiştir. Benzer şekilde Binici ve ark. (2006) tarafından yürütülen makalede, Harran Ovası’nda faaliyet gösteren firmaların etkinliği araştırılmıştır. Verimliliği artırmaya yönelik araştırmalardan Alex ve ark. (2005) çalışmasında ise üretim sürecinin her aşamasında karlılığı artırmak için tarım, mekanik arıtma, iyileştirme ve yarı mamul ürünlerin üretiminde yeni bir yapı önerilmektedir. Çetin (2006) çalışmasında da tekstil sektöründe iplik üretimi yapan firmaların etkinlik analizi çalışılmıştır. Son olarak Gül ve ark. (2009) çalışmasında Çukurova bölgesinde pamuk yetiştiren işletmelerin teknik etkinliğini etkileyen etmenler araştırılmıştır. Işın ve ark. (2009) çalışmasında Türkiye’deki geleneksel ve makinaya dayalı pamuk hasatı yöntemlerinin, pamuk üretimine ekonomik etkilerini araştırılmaktadır. Sonuçlar geleneksel yöntemlerle hasat yapan çiftçilerin ancak kamu sübvansiyonlarıyla net kara geçtiğini, makinaya dayalı hasat yöntemlerinin ise karlılığı artırdığını göstermektedir. Bu konudaki benzer bir çalışma olan Engin (2021) makalesi de pamuk ring işleminde otomatizasyonun karlılık ve verimlilik artışındaki rolü üzerinde durmaktadır. Erdil ve Erdil (2017) çalışmasında tekstil sektöründe kalite odaklı

üretimin entegrasyon adımları üzerinde durulmuştur. Erdil ve Erdil (2017), Türkiye’deki tekstil endüstrisine genel bir bakış sunulduktan sonra işletme kalite politikasına göre güçlü yönleri, fırsatları, tehditleri ve zayıf yönleri anlatmaktadır. Son olarak, Tokel ark. (2021) çalışmasında pamuk verimini artıran Bt (*Bacillus thuringiensis*) teknolojisinin dünyanın önde gelen pamuk üreticisi ülkelerin ekonomilerine sağladığı katkılardan bahsedilmektedir.

Bilindiği üzere tekstil sektörü, üretim sürecinde pek çok girdiyi kullanan karmaşık bir sanayidir. Lif, iplik, kumaş ve diğer ürünlerin üretiminde ve boyanmasında çeşitli makineler ve özellikle atık su yoluyla çevre problemlerine yol açan boya ve kimyasallar kullanılmaktadır. Tekstil sektöründe çevre kirliliğini azaltmaya yönelik yapılan pek çok çalışma vardır. İplik üretiminin çevrecilik açısından sorunları ile iyileştirme alanları üzerinde duran ve iplik üretiminin yan ürünlerinin ekonomiye ve üretim süreçlerine nasıl dahil edilebileceğine dair araştırma yapan çalışmalara örnek olarak, Puglia ve ark. (2005), Subhankar (2016), Samantha ve ark. (2021), Chaka (2021) ile Ngwabebhoh ve ark. (2021) tarafından yürütülen çalışmalar gösterilebilir.

Bu çalışmanın amacı ise pamuk ipliği üretiminde faaliyet gösteren bir firmanın üretim yapısı, maliyet yapısı, karlılığı ve verimliliğinin incelenmesidir. Firmaya dair bulunan sonuçlar tekstil sektöründe faaliyet gösteren diğer firmaların değerleriyle karşılaştırılarak firmanın yapısının sektöre göre durumu araştırılmıştır. Bulgular, firmanın ana faaliyet konusu olan pamuk üretiminde birim maliyetlerin sektör değeri civarında olduğunu, pamuk üretimindeki kâr marjının ise oldukça düşük olduğunu göstermektedir. Ayrıca firmanın toplam faktör verimliliği sektör değerinin altındadır.

Çalışmada Türkiye’de pamuk ipliği üretiminde faaliyet gösteren bir firmanın maliyet, finansman yapısı ve karlılığının incelenmesi amaçlanmaktadır. Böylece, pamuk ipliği üretimi sektöründe karlılığı etkileyen faktörlerin belirlenmesi mümkün olabilmekte ve karlılığı artırabilecek öneriler geliştirilebilmektedir. Çalışmada yer alan uygulamaların kapsamında temel olarak firmaya ait finansal tablolar yer almaktadır. Bu tabloların başlıcaları gelir tablosu, üretim giderleri, maliyet raporları ve bilançodur. Çalışmada firmanın içinde bulunduğu sektöre göre finansal yapısının sağlamlığını ve karlılık yapısını incelemek amacıyla karşılaştırmalı analizlere yer verilmiştir. Bu amaçla, firmanın karlılığı, borçluluğu ve finansal yapısı gibi temel bilgileri, faaliyet gösterdiği tekstil sektörü verileri ile kıyaslanmış ve tekstil sektörü geneline ait veriler ikincil veri seti olarak kullanılmıştır. Sektör

verileri, Türkiye Cumhuriyet Merkez Bankası (TCMB) yayınlarından ilgili yıla ait sektör bilançoları verilerinden derlenmiştir.

Analiz sonuçlarında firmanın temel faaliyet alanında karlılığının sektör ortalamasına kıyasla düşük olduğu dikkat çekmektedir. Karlılık seviyesinin sektör ortalamasının altında kalmasında firmanın hammadde giderlerinin yüksek olmasının ve toplam hammadde giderleri içerisinde ithal hammaddelerin önemli bir paya sahip olmasının etkili olduğu düşünülmektedir. Türkiye gibi döviz kuru oynaklığının yüksek seyrettiği ve döviz kurundan üretim maliyetlerine geçişkenliğin yüksek olduğu gelişmekte olan bir ülkede ithal hammadde payının azaltılması, firma karlılığını artıracak bir faktördür. Hammadde giderlerinin yanı sıra, diğer üretim maliyetleri de dikkate alındığında firmanın toplam faktör verimliliğinin sektör ortalamasının altında olduğu dikkat çekmektedir. Toplam faktör verimliliğini artırabilmek amacıyla ithal hammaddelerin yerli hammaddeler ile ikame edilmesi, sabit sermaye yatırımlarının artırılması, mevcut sermaye stokunun daha etkin kullanılması ve ihracata yönelmek gibi çeşitli politikalar izlenebilir. Son olarak, çalışmada kullanılan veri setinin genişletilmesi ve incelenen dönemin uzatılması sonuçların güvenilirliğini artıracaktır.

Çalışmanın ikinci bölümünde kullanılan veriler ve yöntemler anlatılırken üçüncü bölümde çalışmanın temel bulguları sunulmaktadır. Dördüncü bölümde ise sonuçlar tartışılmaktadır.

2. Veri

Yukarıda bahsedildiği üzere bu çalışmada pamuk ipliği üretim sektöründe faaliyet gösteren bir firmanın üretim yapısı, girdi maliyetleri, karlılığı ve verimliliği incelenmektedir. Analizlerde kullanılan temel veriler X firmanın X yılına ait mali ve finansal tablolarıdır. Firma tarafındaki gizlilik etik sorumluluk gerektirmektedir. Çalışmada, firmanın karlılığı, borçluluğu ve finansal yapısı gibi temel bilgileri, faaliyet gösterdiği tekstil sektörü verileri ile kıyaslanmıştır. Bu nedenle tekstil sektörü geneline ait veriler ikincil veri seti olarak kullanılmıştır. Sektör verileri, Türkiye Cumhuriyet Merkez Bankası (TCMB) yayınlarından ilgili yıla ait sektör bilançoları verilerinden derlenmiştir.

3. Bulgular

Çalışmada öncelikle firmanın üretim yapısı incelenmiştir. Finansal tablolardan brüt satışlar ürün detayında incelendiğinde, firmanın imalatının hem mamul mal hem de ticari mal olarak satıldığı görülmektedir. Mamul pamuk satışı, brüt satışların, tutar olarak incelendiğinde yüzde 61'ini, miktar olarak incelendiğinde ise yüzde 66'sını oluşturmaktadır. Firmanın ana ürünü olan preseli pamuk hem mamul mal hem de ticari mal olarak satılmaktadır. Preseli pamuk dışında, pamuk üretiminin yan ürünleri olarak değerlendirilebilecek çekirdek satışı, miktar olarak pamuk satışından daha büyük bir paya sahip olsa da brüt satışlar içindeki payı daha düşüktür.

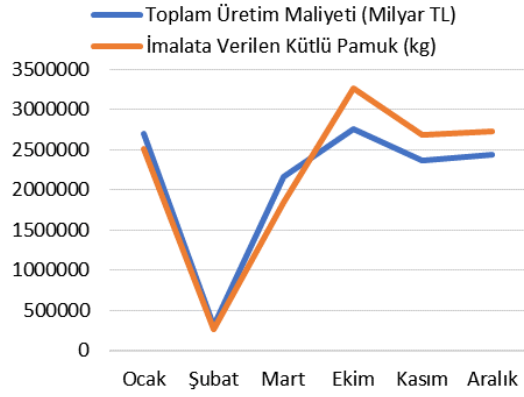
Tablo 1. Ürünlerin Brüt Satışlar İçindeki Payı

| Brüt Satışlar | Tutar (Milyon TL) | Pay (%) | Miktar (Ton) | Pay (%) |
|------------------------------|-------------------|---------|--------------|---------|
| Mamul Pamuk | 13.861.597 | | 12.220 | |
| Preseli Pamuk | 11.770.582 | 84,9 | 5.161 | 42,2 |
| Çekirdek | 2.073.200 | 15,0 | 6.942 | 56,8 |
| Kliner Atığı | 17.816 | 0,1 | 118 | 1,0 |
| Ticari | 8.677.965 | | 6.406 | |
| Preseli Pamuk | 7.564.489 | 87,2 | 3.343 | 52,2 |
| Ticari çekirdek/küspe satışı | 89.335 | 1,0 | 260 | 4,1 |
| Ticari mısır satışı | 597.419 | 6,9 | 1.635 | 25,5 |
| Ticari buğday satışı | 418.407 | 4,8 | 1.167 | 18,2 |
| Diğer | 8.315 | 0,1 | - | - |
| TOPLAM | 22.539.563 | | 18.626 | |

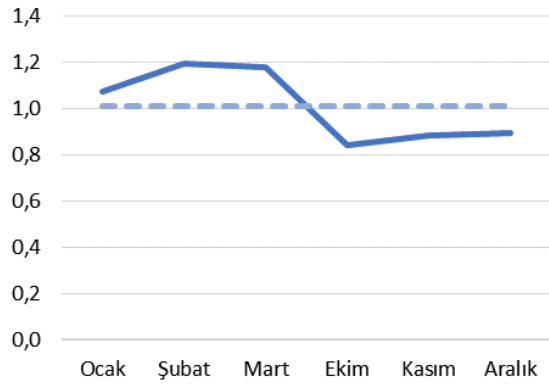
Grafik 1'de firmanın toplam maliyetleri ile ana faaliyet ürünü olan imalata verilen kütlü pamuk miktarları gösterilmektedir. Grafikte sadece üretim yapılan aylara ait değerlere yer verilmiştir. Buna göre Ocak ayında yüksek seyreden üretim, Şubat ayında azalmaktadır, Mart ayında tekrar yükselmektedir. Ekim ayında en yüksek seviyesine çıkan üretim miktarı, Kasım ve Aralık aylarında yatay seyretmektedir. Grafik 2'de, Grafik 1'de sunulan veriler kullanılarak birim başına maliyetler

hesaplanmıştır. Buna göre birim başı maliyet ortalama 1 etrafında seyretmektedir. Ayrıca, üretim seviyesinin görece daha düşük olduğu aylarda birim başı maliyetin daha yüksek olduğu, üretim seviyesi arttıkça birim başı maliyetin azaldığı dikkat çekmektedir.

Grafik 2. Ürünlerin Brüt Satışlar İçindeki Payı

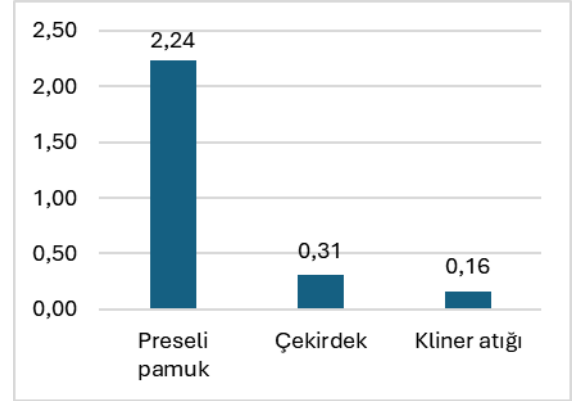


Grafik 2. Birim Maliyet (TL/Kg)

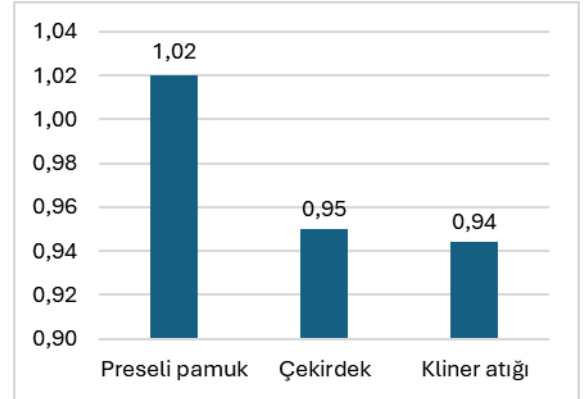


Yılmaz ve Gül (2015) çalışmasında, Antalya'da üretim yapan 94 tane pamuk üreticisine ait veriler kullanılarak maliyetler incelenmiştir. Söz konusu çalışma bulgularına göre, işletmelerde dekara üretim maliyetleri içinde işgücü en yüksek paya sahip olurken, bunu makine masrafları izlemektedir. Çalışmada ayrıca 1 kg pamuk maliyeti 2,05 TL olarak hesaplanmıştır (Yılmaz ve Gül, 2015). Benzer şekilde Uğurlu (2020) çalışmasında bir kilogram pamuk üretim maliyeti 2,17 TL olarak bulunmuştur. Mevcut çalışmada ise preseli pamuk kilogram başına maliyeti 2,24 TL olarak hesaplanmıştır (Grafik 3). Her ne kadar incelenen dönemler farklılık gösterse de bu makalede hesaplanan pamuk maliyeti Yılmaz ve Gül (2015) ile Uğurlu (2020) çalışmalarındaki bulgulara benzerdir. Çekirdek ve kliner atık birim maliyetleri ise preseli pamuğa kıyasla oldukça düşüktür. Firmanın kâr marjı incelendiğinde ana ürün olan preseli pamukta kâr marjının oldukça düşük olduğu, yan ürünler çekirdek ve kliner atığında ise satış tutarının maliyetlerin altında kaldığı görülmektedir (Grafik 4).

Grafik 3. Birim Maliyet (TL/Kg)



Grafik 4. Birim Başına Kar Marjı (Brüt Satışlar / Satışların Maliyeti)

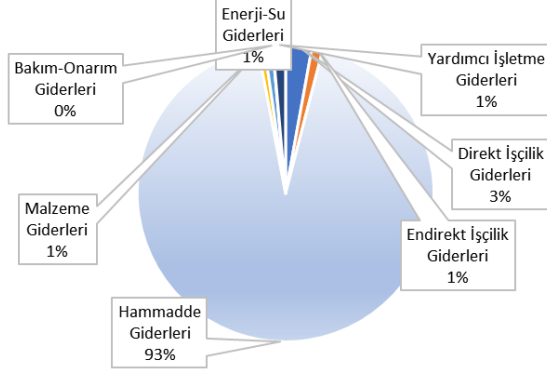


İplik üretimi sektöründe faaliyet gösteren firmanın maliyet tablosu incelendiğinde Nisan, Mayıs, Haziran, Temmuz, Ağustos ve Eylül aylarında yani kısaca ilkbahar ve yaz aylarında hammadde giderinin olmadığı ve geri kalan aylarda yer almayan çalışmayan kısım gideri kaleminin bahsi geçen ilkbahar ve yaz aylarında tablolarında yer aldığı görülmektedir. Firmanın faaliyet alanındaki temel hammadde girdisi pamuktur. Pamuk bitkisinin ekimi, bölgeden bölgeye değişiklik gösterebilmektedir. Ancak takriben 15 Nisan-15 Mayıs döneminde ekilmektedir (Serka, 2018). İlkbahar ve yaz aylarında büyüyen pamuk bitkisinin hasadı yine bölgesel farklılık göstermekle birlikte genel olarak Ağustos - Ekim ayı arasında yapılmaktadır (Serka, 2018). Tablolarda ilkbahar ve yaz aylarında hammadde girdisinin görülmemesinin gerekçesinin, bu aylarda bitkinin yetiştirilmesi olduğu düşünülmektedir.

Firmanın mamul mal maliyetleri içerisinde her bir üretim girdisinin payı Grafik 5'te sunulmaktadır. Buna göre giderler içerisinde en yüksek pay yüzde 93 ile hammadde giderlerine aittir. Türkiye için yapılan diğer çalışmalardan Uğurlu (2020) makalesinde işletmelerin üretim maliyetleri içinde en büyük paya sahip olan kalemin %37 ile işçilik giderleri olduğu, bunu %20 ile girdi maliyetlerinin izlediği belirtilmiştir. Benzer şekilde Yılmaz ve Gül

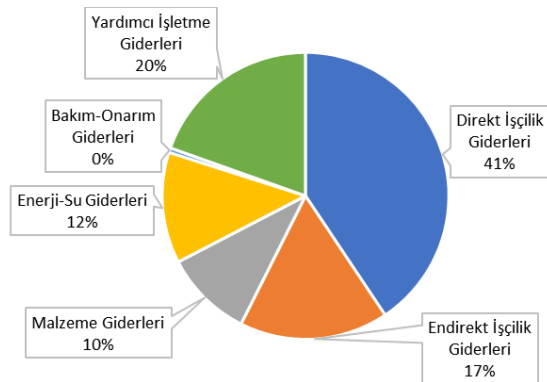
(2015) çalışmasında da işgücü giderleri toplam maliyetler içerisinde en büyük payı almakta iken, bunu makine masrafları izlemektedir. Pamuk üretimine dair yapılan çalışmalardan elde edilen bilgiler hammadde giderlerinin yüksek bir paya sahip olmasının gerekçesi olarak üretimde ithal girdilere dayalı ilaçlama, gübre ve akaryakıt payının yüksek olmasını göstermektedir (Ticaret Bakanlığı, 2019).

Grafik 5. Maliyetler İçerisinde Üretim Giderlerinin Payı (Yüzde)



Hammadde giderleri toplam maliyetlerin büyük bir kısmını oluşturduğundan diğer maliyet kalemlerinin etkisini görmek amacıyla maliyet kalemlerinin hammadde hariç toplam maliyetler içindeki payı Grafik 6'da incelenmiştir. Hammaddeden sonra en büyük gider kalemi işçilik giderleridir. İşçilik giderleri içerisinde de direkt işçilik giderlerinin payı daha yüksektir. İşçilikten sonra yardımcı işletme giderleri gelmekte, bunu sırasıyla enerji-su ve malzeme giderleri takip etmektedir.

Grafik 6. Maliyetler İçerisinde Üretim Giderlerinin Payı (Yüzde)



Firmanın toplam maliyetleri içerisinde en büyük pay, yüzde 92 ile satışların maliyetindedir (Tablo 2). Satışların maliyetinin yarısını da satılan mamuller oluşturmaktadır. Faaliyet giderlerinin toplam giderler içerisindeki payı görece düşük kalırken faaliyet giderlerinin içindeki en önemli harcama kalemi genel yönetim giderleridir. Gelir tablolarında hammadde giderleri genelde satışların maliyeti,

personel ücret ödemeleri ise genel yönetim giderleri içerisinde muhasebeleştirilmektedir. Tablo 2'de yer alan verilerden de görüldüğü üzere firmanın en önemli gideri hammadde giderleridir.

Tablo 2. Firma Çeşitli Giderlerinin Toplam Giderler İçindeki Payı (Yüzde)

| | | |
|---|------------|-----|
| Satışların Maliyeti | 22.338.074 | 92 |
| <i>Satılan Mamuller Maliyeti (-)</i> | 11.535.844 | 52 |
| <i>Satılan Ticari Mallar Maliyeti (-)</i> | 8.600.679 | 39 |
| <i>Satılan Hizmet Maliyeti (-)</i> | - | - |
| <i>Diğer Satışların Maliyeti (-)</i> | 2.201.551 | 10 |
| Faaliyet Giderleri | 1.205.208 | 5 |
| <i>Araştırma ve Geliştirme Giderleri (-)</i> | - | - |
| <i>Pazarlama, Satış, Dağıtım Giderleri (-)</i> | 284.563 | 24 |
| <i>Genel Yönetim Giderleri (-)</i> | 920.645 | 76 |
| Diğer Faaliyet Olağan Gider ve Zararları | 105.941 | 0,4 |
| Finansman Giderleri | 491.520 | 2,0 |
| Olağandışı Gider ve Zararlar | 183.905 | 0,8 |
| TOPLAM | 24.324.648 | |

Firmanın sektör geneline göre maliyet yapısını inceleyebilmek için sektör bilançolarından derlenen veriler Tablo 3'te sunulmuştur. Firmada olduğu gibi sektör genelinde de satışların maliyeti, toplam maliyetler içerisinde en büyük paya sahiptir. Bunu faaliyet giderleri takip etmektedir. Firmanın sektör geneline kıyasla toplam maliyetleri içerisinde satışların maliyetinin payı daha yüksek, faaliyet giderlerinin payı ise daha düşüktür. Firmanın faaliyet giderleri içerisinde genel yönetim giderlerinin payı sektör ortalamasına göre yüksektir. Finansman giderleri payının daha düşük olması, firmanın faaliyetlerinin finansmanında dış kaynaklardan çok iç kaynakları tercih ettiğini ima etmektedir. Firmanın diğer faaliyet olağan giderleri ve olağandışı giderlerinin payı da sektör oranlarının altındadır.

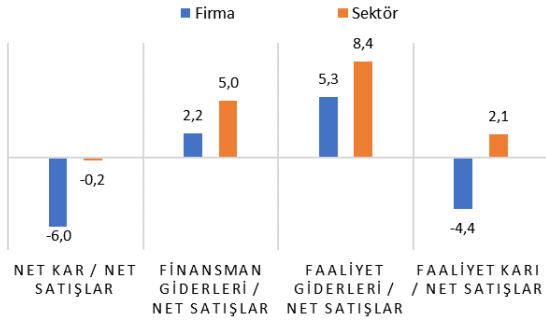
Tablo 3. Firma Çeşitli Giderlerinin Toplam Giderler İçindeki Payı (Yüzde)

| | | |
|---|------------|-----|
| Satışların Maliyeti | 14.701.606 | 82 |
| <i>Satılan Mamuller Maliyeti (-)</i> | 12.779.750 | 57 |
| <i>Satılan Ticari Mallar Maliyeti (-)</i> | 1.362.846 | 6 |
| <i>Satılan Hizmet Maliyeti (-)</i> | 429.685 | - |
| <i>Diğer Satışların Maliyeti (-)</i> | 129.324 | 1 |
| Faaliyet Giderleri | 1.379.053 | 8 |
| <i>Araştırma ve Geliştirme Giderleri (-)</i> | 15.515 | - |
| <i>Pazarlama, Satış, Dağıtım Giderleri (-)</i> | 625.092 | 45 |
| <i>Genel Yönetim Giderleri (-)</i> | 738.445 | 54 |
| Diğer Faaliyet Olağan Gider ve Zararları | 939.875 | 5,2 |
| Finansman Giderleri | 823.355 | 4,6 |
| Olağandışı Gider ve Zararlar | 174.450 | 1,0 |
| TOPLAM | 18.018.338 | |

Gelir tablosu ve bilanço verileri kullanılarak firmanın karlılığı, verimliliği ve finansal yapısına dair oranlar incelenmiştir ve firmanın durumunun sektör

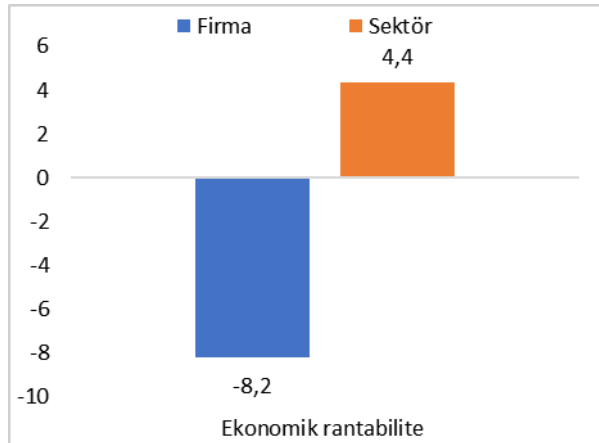
ortalamasına kıyasla durumu analiz edilmeye çalışılmıştır. Tablo 4'te yer alan verilere göre, X yılında tekstil sektörü zarar açıklamıştır. Net kar / net satışlar oranına bakıldığında X yılında sektör genelinde firmaların zarar ettiği, örneklem firmasının satışlarına kıyasla zararının sektör ortalamasından daha fazla olduğu dikkat çekmektedir. Firmanın finansman giderleri ve faaliyet karının net satışlarına göre oranı sektör geneline kıyasla daha düşüktür. Ayrıca firmanın ilgili yılda esas faaliyetinden zarar ettiği görülmektedir.

Tablo 4. Firma ve Sektör Karlılık Oranları (Yüzde)

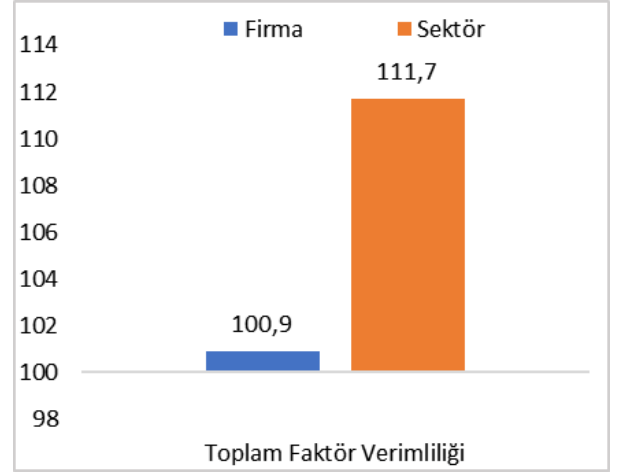


Ekonomik rantabilite, işletmenin esas faaliyet karlılığını ölçmekte ve toplam kaynakların ne ölçüde karlı kullanıldığını göstermektedir. Grafik 7'den görüldüğü üzere firma ilgili yılda zarar ettiğinden ekonomik rantabilite oranı sektör değerinin altındadır. Toplam faktör verimliliği ise, firmanın verimliliğini göstermekte ve net satışların satış maliyetine oranı olarak tanımlanmaktadır. Bu değer firmaların örneklerindeki gibi 100 civarında olması, satışlardan elde edilen gelirlerin maliyetlere eşit olduğunu göstermektedir. Firmanın toplam faktör verimliliği oranının 100 civarında olması, firmanın düşük verimlilikle çalıştığını göstermektedir. Grafik 8'den ayrıca firmanın toplam faktör verimliliğinin sektör değerinin altında olduğu da görülmektedir.

Grafik 7. Firma ve Sektör Ekonomik Rantabilite (Yüzde)

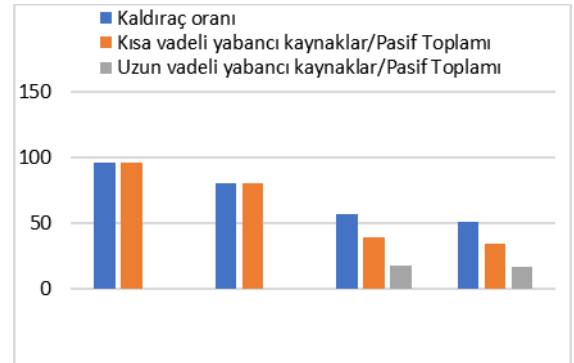


Grafik 8. Firma ve Sektör Toplam Faktör Verimliliği (Yüzde)

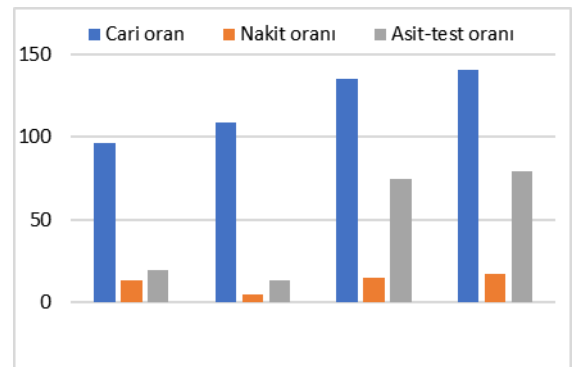


Firmanın likit durumu ve borçluluk durumu incelendiğinde firmanın borçlarının tamamının kısa vadeli olduğu dikkat çekmektedir. Sektör değerleri incelendiğinde sektör genelinde kısa vadeli borçların payının daha yüksek olduğu ancak borçlar içerisinde uzun vadeli borçların da yer aldığı Tablo 9'dan görülmektedir. Ayrıca, firmanın kaldıraç oranının sektör değerinden daha yüksek olması ve borçlarının da tamamen kısa vadeli borçlardan oluşması firmanın borçlarını ödeme gücünü zora sokmaktadır ve kâr marjını olumsuz etkileyebilmektedir.

Grafik 9. Firma ve Sektör Finansal Yapısı (Yüzde)



Grafik 10. Firma ve Sektör Likiditesi (Yüzde)



Yukarıdaki grafik iki farklı yılın karşılaştırmasını göstermektedir.

Nitekim, firmanın kısa vadeli borçlarını ödeme gücünü gösteren cari oran X yılında yıllık bazda artmasına rağmen sektör değerinin altındadır. X yılında diğer likidite göstergelerinden asit-test oranı ile nakit oranın gerilemesi ve sektöre göre daha düşük değerde olması, firmanın kısa vadeli borçlarını ödemede güçlük çekebileceğine kısacası finansal kısıt altında olduğuna işaret etmektedir. Bu durum bir yandan firmanın kâr marjını baskı altında tutarken diğer yandan karlılığı artıracak bir faktör olarak değerlendirilebilir. Firmanın borçluluk ve likidite durumu beraber değerlendirildiğinde firmanın kaldıraç oranının yani toplam varlıklarına kıyasla toplam borçlarının yüksek olması, sattığı ürünlerin fiyatının aşağı yönlü katı olmasına neden olabilmektedir. Literatürde finansal zorluk içinde olan firmaların sattıkları ürünlerin fiyatını finansal kısıtı olmayan firmalara kıyasla daha fazla artırdığı, bunun da firmanın kâr marjını yükselttiğine dair

bulgular vardır. Bununla birlikte X yılında firmanın kaldıraç oranı sektör genelinde olduğu gibi yıllık bazda gerilerken likiditesi artmıştır. Bu da finansal kısıtlarının azalması açısından olumludur.

Son olarak üretim maliyetine katkıları analiz edebilmek amacıyla departmanlar bazında masraf bütçesi incelenmiştir. Tablo 5, en çok personelin çırçır biriminde çalıştığını göstermektedir. Genel yönetimde görev alan personel sayısı çırçır biriminde çalışan kişi sayısına kıyasla daha az olmakla birlikte konsolide bütçede personel ücretlerinin payı daha yüksektir. Bu durum, genel yönetimde görev alanların ücretlerinin üretimde görev alan mavi yakalıların ücretlerine kıyasla daha yüksek olduğuna işaret etmektedir. Sosyal yardımların payı personel sayısının en çok olduğu çırçır için daha yüksektir. Dışarıdan sağlanan fayda ve hizmetler en çok genel yönetim giderleri için kullanılırken araç, seyahat, ilan-reklam, vergi-harc gibi diğer çeşitli giderler en çok hizmet oto sektöründe kullanılmıştır.

Tablo 5. Departmanlar Bazında Bütçe Kalemlerinin Toplam İçinde Payı (%)

| Bütçe Kalemleri | Pazarlama | | | | | Mutfak- | | | | Konsolide Bütçe |
|------------------------------------|-----------|---------------|------------|-----------|------------|---------------|-----------|-------------|---------------|-----------------|
| | Çırçır | Satış Dağıtım | Hizmet Oto | Binek Oto | Kütlü Alım | Genel Yönetim | çay ocağı | Laboratuvar | Serik İşletme | |
| Personel sayısı | 52 | 6 | 6 | 0 | 18 | 14 | 0 | 1 | 3 | 100 |
| İlk madde ve malzeme giderleri | 89.72 | 0.01 | - | - | 0.03 | 0.00 | 0.45 | - | 9.78 | 100 |
| Personel ücretleri | 31.73 | 9.09 | 5.17 | - | 11.45 | 36.56 | - | 1.29 | 4.71 | 100 |
| Sosyal yardımlar | 46.06 | 7.38 | 9.28 | - | 13.18 | 19.20 | - | 1.56 | 3.34 | 100 |
| Dışarıdan sağlanan fayda ve hizmet | 17.27 | 4.49 | 0.05 | - | 0.52 | 71.87 | 0.68 | 0.01 | 5.11 | 100 |
| Çeşitli giderler | 1.45 | 6.61 | 45.01 | 14.02 | 2.83 | 16.24 | 0.01 | 0.03 | 13.82 | 100 |

4.SONUÇ

Bu çalışmada, pamuk ipliği üretiminde faaliyet gösteren bir firmanın mali ve finansal tabloları incelenmiştir, gelir tablosu ve bilanço verileri kullanılarak firmanın karlılık ve finansal yapısına dair oranlar hesaplanmıştır. Bulunan sonuçlar firmanın faaliyet gösterdiği tekstil sektörü değerleri ve Türkiye ekonomisine dair yapılmış diğer uygulamalı çalışmaların sonuçları ile kıyaslanmıştır.

Analiz sonuçları firmanın ana faaliyet ürünü olan preseli pamuktaki birim maliyetin sektör değerlerine yakın olduğunu göstermektedir. Bununla birlikte firmanın ana üründen olan kâr marjının oldukça düşük olduğu ve bu durumun

firmanın verimsiz çalışmasına neden olduğu görülmektedir. Bu çalışmada hesaplanan birim maliyet ve kâr marjı değerleri, Türkiye ekonomisine dair yapılan diğer çalışmalardaki bulgulara benzerdir. Sonuçlar ayrıca üretim maliyetleri içerisinde en büyük payın hammadde giderlerine ait olduğunu, bunu işçilik ücretlerinin takip ettiğini göstermektedir. Gelir tablosu ve bilançodan hesaplanan oranlar ise firmanın likiditesinin az, kısa vadeli borçluluğunun ise yüksek olduğuna işaret etmektedir. Bu durum firmanın borçlarını ödemesini zora sokabilmektedir. Son olarak firmanın toplam faktör verimliliği ve ekonomik rantabilitesi sektör değerlerinin altında bulunmuştur. Ancak firma oranları sektör değerleri ile kıyaslandığında tekstil sektöründe pamuk ipliği

üretimi dışında faaliyet gösteren diğer firmalar da olduğu ve bu nedenle kıyaslanmanın bir miktar yanlışlık içerebileceği göz önünde bulundurulmalıdır.

Firmanın satışları incelendiğinde tamamen yurtiçi pazara yönelik çalıştığı ve ihracat gelirlerinin olmadığı dikkat çekmektedir. Diğer yandan literatürde, ihracatçı firmaların daha verimli çalıştığı ve kar marjlarının daha yüksek olduğuna dair bulgular vardır. Firmanın verimliliğini artırmaya yönelik verilebilecek önerilerden bazıları olarak firmanın ihracata yönelmesi, girdi maliyetlerinin düşürülmesi ve devlet tarafından sağlanan prim ödemeleri, destek ve hibelerden daha etkin faydalanılması sayılabilir. Ayrıca ana üretim birimi olan çırçır birimi dışındaki genel yönetim birimi ve hizmet birimlerinin daha etkin çalıştırılmasının firmanın maliyetlerini düşürmede faydalı olabileceği değerlendirilmektedir.

KAYNAKLAR

- Aktürk, D. (2000). "Söke ilçesi tarım işletmelerinde pamuk üretim faaliyetinin etkinliğinin ölçülmesi üzerine bir araştırma", Doktora Tezi, Ankara Üniversitesi Fen Bilimleri Enstitüsü, 127s, Ankara.
- Alex, R., Kessler, R., Kohler, R., Mayer, G. ve Tubach, M. (2005). "Sustainability and Profitability Through Intelligent Value Chain Management in Bast Fibre Processing", *Journal of Natural Fibers*, 1(3), 67-75. DOI: 10.1300/J395v01n03_04.
- Binici, T., Zoulaf, C., Kacira, O.O. ve Karlı, B. (2006), "Assessing the Efficiency of Cotton Production on the Harran Plain, Turkey". *Outlook on Agriculture*, 35(3), 227-232. <https://doi.org/10.5367/000000006778536729>
- Chaka, K. T. (2021). "Beneficiation of Textile Spinning Waste: Production of Nonwoven Materials". *Journal of Natural Fibers*. DOI: 10.1080/15440478.2021.1982437.
- Çetin, A. C. (2006). "Türk Tekstil Sektörü ve Türk Tekstil Firmalarının Etkinlik Düzeylerinin Belirlenmesi", *Afyon Kocatepe Üniversitesi, İ.İ.B.F. Dergisi*, 8(2), 255-278. Çevrimiçi: <https://dergipark.org.tr/en/pub/akuiibfd/issue/1632/20478> (Erişim: 13 Ekim 2021)
- Engin, A.B. (2021). "By Using Simulation Technique Determining the Effects of Manual Doffing Process on the Machine Efficiency and Profitability of the Spinning Mills", *Journal of Textile & Apparel Technology & Management (JTATM)*, 12(1), p1-14. Çevrimiçi: <https://ojs.cnr.ncsu.edu/index.php/JTATM/article/view/18470> (Erişim: 13 Ekim 2021)
- Erdil, M. ve Erdil, A. (2017). "Assessment of quality requirement and importance for textile industry in Turkey". *PressAcademia Procedia*, 5(1), 58-66. DOI: 10.17261/Pressacademia.2017.572.
- Gül, M., Koç, B., Dağistan, E., Akpınar, M.G. ve Parlakay, O. (2009). "Determination of technical efficiency in cotton growing farms in Turkey: a case study of Çukurova region". *African Journal of Agricultural Research*, 4(10), 944-949. <https://doi.org/10.5897/AJAR.9000159>
- Günden, C. (1999). "Veri zarflama yöntemini kullanarak pamuk üretiminde etkinliğin belirlenmesi: Menemen örneği". Yüksek Lisans Tezi, Ege Üniversitesi Fen Bilimleri Enstitüsü, Tarım Ekonomisi Anabilim Dalı, 140 s, İzmir.
- Hudson, D. (2010). "The Turkish Cotton Industry: Structure and Operation". *Cotton Economics Research Institute*. Çevrimiçi: <https://ttuir.tdl.org/bitstream/handle/2346/1727/The%20Turkish%20Cotton%20Industry.PDF?sequence=1&isAllowed=y>. (Erişim: 15 Ekim 2021)
- Işın, F., Işın, S. ve Uzmay, A. (2009). "Economic analysis of cotton production and adoption of harvest mechanization: a case study of the Aegean Region of Turkey". *Journal of Food, Agriculture & Environment*, 7(2), 387-393. Çevrimiçi: https://www.researchgate.net/publication/255645201_Economic_analysis_of_cotton_production_and_adoption_of_harvest_mechanization_A_case_study_of_the_Aegean_Region_of_Turkey. (Erişim: 15 Ekim 2021)
- Miran, B., Abay, C. ve Günden, C. (2002). "Pamukta girdi talebi: Menemen örneği". *Ege Üniv. Ziraat Fak. Derg.*, 39(3), 88-95. Çevrimiçi: <https://dergipark.org.tr/tr/download/article-file/59011>. (Erişim: 15 Ekim 2021)
- Mitra, R. K. ve Adhikary, B. K. (2017). "Determinants of financial performance: Empirical evidence from the textile sector in Bangladesh". *Journal of Accounting and Finance*, 17(8), 110-120. Çevrimiçi: http://digitalcommons.www.na-businesspress.com/JAF/JAF17-8/MitraRK_17_8_.pdf. (Erişim: 15 Ekim 2021)
- Ngwabebhoh, F. A., Saha, N., Saha, T. Ve Saha, P. (2021). "Bio-innovation of new-generation nonwoven natural fibrous materials for the footwear industry: Current state-of-the-art and sustainability panorama". *Journal of Natural Fibers*. DOI: 10.1080/15440478.2020.1870635.
- Özkan, B. (1996). "Antalya ili pamuk üretiminde gelir, fiyat, maliyet ve verim belirsizliği". *Tarla Bitkileri Merkez Araştırma Enstitüsü Dergisi*, 5(2), 53-60. Çevrimiçi: <https://dergipark.org.tr/en/pub/tarbitderg/issue/11518/137228>. (Erişim: 17 Ekim 2021)
- Puglia, D., Biagiotti, J. ve Kenny, J. M. (2005). "A Review on Natural Fibre-Based Composites—Part II". *Journal of Natural Fibers*, 1(3), 23-65. DOI: 10.1300/J395v01n03_03.
- Sağlam, C. (2000). "Adana ili Yüreğir ilçesinde sulanan pamuk üretim maliyetleri ve işletme başarısını etkileyen etmenler", Yüksek Lisans Tezi, Çukurova Üniversitesi Fen Bilimleri Enstitüsü Tarım Ekonomisi Anabilim Dalı, 56 s., Adana.
- Serka (T.C. Serhat Kalkınma Ajansı) (2018). Pamuk Yetiştiriciliği, Ekonomik Analizi ve Pamuğa Dayalı Sanayi Ürünlerinin Belirlenmesi. Çevrimiçi: <https://www.serka.gov.tr/assets/upload/dosyalar/pamuk-raporu-baski-onayi.pdf> (Erişim: 20 Ekim 2021)
- Samanta, K. K., Mustafa, I., Debnath, S., Das, E., Basu, G. ve Ghosh, S. K. (2021). "Study of Thermal Insulation Performance of Layered Jute Nonwoven: A Sustainable Material". *Journal of Natural Fibers*, DOI: 10.1080/15440478.2020.1856274.
- Subhankar, M. (2016). "Jute Needle-punched Nonwovens: Manufacturing, Properties, and Applications". *Journal of Natural Fibers*, 13(4), 383-396. DOI: 10.1080/15440478.2015.1029200.

- TCMB (2004). Sektör Bilançoları 2004. Çevrimiçi: <https://www.tcmb.gov.tr/wps/wcm/connect/TR/TCMB+TR/Main+Menu/Istatistikler/Reel+Sektor+Istatistikleri/Sektor+Bilancolari/Arsiv/>. (Erişim: 12 Ekim 2021)
- Ticaret Bakanlığı (2019). 2018 Yılı Pamuk Raporu. Çevrimiçi: <https://ticaret.gov.tr/data/5d41e59913b87639ac9e02e8/d0e2b9c79234684ad29baf256a0e7dce.pdf>. (Erişim: 12 Ekim 2021)
- Tokel, D., Genç, B. N. ve Özyiğit, İ. İ. (2021). "Economic Impacts of Bt (Bacillus thuringiensis) Cotton". Journal of Natural Fibers. DOI: 10.1080/15440478.2020.1870613.
- Tümer, H. T. (2010). "Çırcırlama yöntemlerinin pamuk kalitesi üzerine etkileri". Yüksek Lisans Tezi, Çukurova Üniversitesi Fen Bilimleri Enstitüsü, Tarım Makineleri Anabilim Dalı, 64 s., Adana.
- Uğurlu, M. (2020). "Pamuk Üretimini Ekonomik Analizi: Manisa Örneği". Ziraat Fakültesi Dergisi, Türkiye 13. Ulusal, I. Uluslararası Tarla Bitkileri Kongresi Özel Sayısı: 206-217. Çevrimiçi: <https://dergipark.org.tr/en/pub/sduzfd/issue/52563/650881>. (Erişim: 15 Ekim 2021)
- Yılmaz, İ., Akçaöz, H. ve Özkan, B. (2005). "An analysis of energy use and input costs for cotton production in Turkey". Renewable Energy, 30(2), 145-155. <https://doi.org/10.1016/j.renene.2004.06.001>
- Yılmaz, H. ve Demircan, V. (2005). "Kütlü pamuk üretim maliyetinin bölgelerarası karşılaştırmalı olarak incelenmesi". GAP IV Tarım Kongresi, 1. Cilt 21-23. Çevrimiçi: https://www.researchgate.net/publication/308919361_Kutlu_Pamuk_Uretim_Maliyetinin_Bolgelerarasi_Karsilastirmali_Olarak_Incelenmesi_A_Comparative_Investigation_of_Raw_Cotton_Production_Cost_in_Interregional. (Erişim: 15 Ekim 2021)
- Yılmaz, Ş. G. ve Gül, M. (2015). "İşletmelerde Pamuk Üretim Maliyeti, Karlılık Düzeyinin Değerlendirilmesi: Antalya İli Örneği". Mustafa Kemal Üniversitesi Ziraat Fakültesi Dergisi, 20(2), 27-41. Çevrimiçi: <https://dergipark.org.tr/en/pub/mkuzfd/issue/19638/209651>. (Erişim: 15 Ekim 2021)
- Yurdakul, O. ve Ören, N. (1991). "Çukurova bölgesinde pamuk üretim maliyeti, satış fiyatı ve ekim alanı ilişkisi". Çukurova 1. Tarım Kongresi, 9-11 Ocak, 32-41, Adana.