

Çevresel Bilinç ile Çevresel Bağlılık İlişkisinin “Demografik Özellikler” Bağlamında İncelenmesi

Bekir DEĞİRMENCI¹

¹Öğr. Gör., Adıyaman Üniversitesi/ Besni Meslek Yüksekokulu, Büro Hizmetleri ve Sekreterlik,
bdegirmenci@adiyaman.edu.tr, ORCID: 0000 0001-5236-5245

Özet: Günümüzde küresel ısınma ve buzulların erimesi, atıkların çevreye zarar vermesi, toplumu oluşturan bireylerin doğaya verdiği yıkıcı zararlar çevresel bilinç ve çevresel bağlılık gibi kavramların incelenerek toplumun çevresel duyarlılık konusundaki hassasiyetinin ortaya konmasında önemli konu başlıkları olarak dikkate alınmıştır. Mevcut çalışmanın ana fikri çevresel bilinç ile çevresel duyarlılık kavramları arasında ilişkinin olup olmadığını ortaya koymayı amaçlamıştır. Bu kapsamda araştırmayla ilgili veri toplamak amacıyla anket tekniği kullanılmıştır. Araştırma 2020 yılı “Mayıs-Haziran-Temmuz ve Ağustos” aylarını kapsaması ve bütün dünyayı kasıp kavuran Covid 19 pandemisi nedeniyle bireylere dijital ortamdaki ulaşılmıştır. Anket soruları google forum sitesinde hazırlanarak katılımcılara gönderilmiştir. Toplam 208 kişi araştırmaya katkı sağlamıştır.

Araştırma kapsamında geliştirilen yardımcı amaçlar ise çevresel bilinç ve çevresel duyarlılığın cinsiyet, yaş, gelir durumu ve eğitim seviyesi gibi değişkenler açısından farklılık gösterip göstermediğinin tespiti olmuştur. Yapılan normallik testlerinde veriler normal dağılım göstermediği için non-parametrik fark testleri kullanılmıştır. Çalışma kapsamında çevresel bilinç ile çevresel bağlılık arasında orta seviyede anlamlı ve pozitif bir ilişki bulunmuştur. Ayrıca çevresel bilincin yaş değişkenine göre farklılık gösterdiği, çevresel bilinç ve çevresel duyarlılığın gelir durumuna göre farklılık gösterdiği tespit edilmiştir. Elde edilen diğer bulgular ise çevresel duyarlılık ve çevresel bağlılığın cinsiyete göre farklılık göstermediği, çevresel bağlılığın gelir düzeyine göre farklılık göstermediği bulunmuştur. Son olarak çevresel bilinç ve çevresel bağlılığın eğitim seviyesine göre farklılık göstermediği ortaya çıkmıştır. Çalışma kapsamında desteklenen bulgular ile literatürdeki boşluğa katkı sağlandığı düşünülmektedir.

Anahtar Kelimeler: Çevresel Bilinç, Çevresel Bağlılık, Demografik Özellikler

Investigation Of Environmental Consciousness and Environmental Commitment Relation In The Context Of "Demographic Characteristics"

Abstract: Today, concepts such as global warming and melting of glaciers, waste damage to the environment, destructive damage caused by individuals forming society to nature have been examined and seen as important concepts in demonstrating the consciousness of society to environmental sensitivity. The main idea of the present study is to determine whether there is a relationship between environmental consciousness and environmental commitment. In this context, the survey technique was used to collect data related to the research. Due to the research covering the months of "May-June-July and August" in 2020 and the Covid 19 pandemic that swept the whole world, individuals were reached through digital media. Survey questions are prepared on the google forum site and sent to the participants. A total of 208 people contributed to the research.

The auxiliary objectives developed within the scope of the research were to determine whether environmental consciousness and environmental commitment differ in terms of variables such as gender, age, income level and education level. In normality tests, non-parametric difference tests were used because the data did not show normal distribution. In the scope of the study, a moderately significant and positive relationship between environmental consciousness and environmental commitment was found. It was also found that environmental consciousness differs according to age variable, and environmental consciousness and environmental commitment differ according to income state. Other findings found that environmental consciousness and environmental commitment did not differ by gender, while environmental commitment did not differ by income level. Finally, it was revealed that environmental consciousness and environmental commitment do not differ according to the level of Education. The findings supported within the scope of the study are thought to contribute to the gap in the literature.

Keywords: Environmental Consciousness, Environmental Commitment, Demographic Characteristics

1. GİRİŞ

Sanayi devriminin gelişmesi ile başlayan makineye dayalı seri üretim devam eden zaman akışında küresel rekabet ortamında tüketici çılgınlığının en üst seviyelere ulaştığı günümüzde insanoğlunun akıl

almaz faaliyetlerde bulunmasına neden olmuştur. İnsanlar tarafından doğal çevre öngörülemez bir şekilde tahrip edilmeye başlamıştır. Günümüzde çevresel sorunların tavan yapmış olması bireylerin çevresel bilince sahip olmaları ve doğaya kendilerini bağlı hissetleri onların çevreye yönelik davranışlarda

daha dikkatli davranmalarına yardımcı olmaktadır. Bu bağlamda mevcut çalışma çevresel bilinç ve çevresel bağlılığın bireylerde hangi düzeyde olduğunu ortaya koymayı amaçlamaktadır.

Dünyada sanayi devrimi sonrasında teknolojinin gelişmesine bağlı olarak hızlı kentleşme hareketleri, nüfus artışı, insanların doğayı bilinçsiz kullanımı ve doğaya hâkim olma düşüncesi görülmüştür. Dünya üzerinde nüfusun hızlı artışı ve teknolojinin ilerlemesiyle beraber üretim ve tüketim artmıştır. Hem üretim hem de tüketim esnasında doğal kaynaklar yani çevre kullanılmaktadır. Eğer gerekli önlemler ve tedbirler alınmazsa insanlığı yaşanılmaz bir dünyanın beklediği bilinmektedir. Küresel manada çevrenin korunması ve gelecek nesillere yaşanabilir bir çevre bırakılabilmesi, insanlığın üzerinde ciddiyetle durduğu konuların başında gelmektedir (Tufaner ve diğ., 2020).

2872 sayılı Çevre Kanunu'nun 2. Maddesinde belirtildiği üzere çevre kavramı "Doğadaki tüm canlıların (insan, hayvan, bitki) hayatta kaldıkları süre zarfında ilişkilerini devam ettirdikleri ve aynı zamanda etkileşim içinde buldukları biyolojik, fiziksel, sosyal, ekonomik ve kültürel ortamı" ifade etmektedir (Kurt-Konakoğlu, 2020). Bir başka kaynakta ise çevre insanlığı kuşatan ve çevreleyen cansız varlıklardan oluşan bir bütündür (UNUP, 1993). Toplumunu oluşturan fertlerin çevreye yönelik doğru davranışlar sergilemelerinde çevre bilincine sahip olmaları oldukça önemlidir (Kurt-Konakoğlu, 2020).

Aydınlanmanın başlangıçta insanın aklın kılavuzluğu yardımıyla yüceltileceğine olan inancı nihai olarak başarısızlığa uğramıştır. Bir başka deyişle, "tamamen aydınlatılmış yeryüzü bugün muzaffer bir felaketin belirtilerini taşıyor" (Horkheimer- dorno, 1995: 19). İnsanı doğanın efendisi olarak gören ve doğayı bütünüyle insanın yönetimi ve denetimine bırakan ekolojik dengeden yoksun bu bakış açısı çevre sorunlarının ortaya çıkmasındaki en önemli etken olduğu söylenebilir. Sanayi devrimiyle birlikte başlayan sürecin devamında doğal kaynakların ölçsüz kullanımı artmış ve özellikle sanayileşmenin yoğun olduğu alanlarda doğal tahribat çok belirgin hale gelmiştir. Başta iklimsel değişimler olmak üzere birçok çevre sorununun kaynağında insan faktörünün olduğu artık tartışmasız olarak kabul edilmektedir (Gül, 2013).

Çalışma kapsamında çevresel bilincin çevresel bağlılık üzerindeki etkisinin incelenmesi çalışmanın ana teması olup, bu bağlamda çevresel bilinç ve çevresel bağlılığın kişilerin demografik özelliklerine göre değişip değişmediği çalışmanın yardımcı amaçlarıdır. Çalışma kapsamında incelenen kavramlardan birisi de "çevresel bilinç" kavramıdır.

Çevresel bilinci açıklamadan önce bilinç kavramının tanımının yapılması konunun daha iyi anlaşılması bakımından oldukça önemlidir. Wikipedi sözlüğünde bilinç kavramı "insanda farkındalığın, duygunun, algının ve bilginin merkezi olarak kabul edilen yetidir. Zihnin kendi içeridekilerinin farkında olduğu, içebakış yoluyla bilinen, duyguları ve anıları ihtiva eden bölümdür". Bilinç kavramının açıklanması yapmak doğrudan yapılamadığından dolayı yollardan (farkındalık gibi) ve farklı kavramlara ihtiva ettiği için açıklanması oldukça zordur. Bilinç kavramına yönelik bir diğer tanımlamada ise "bir kişinin kendi varlığının, duygularının düşüncelerinin, çevresinin farkında olması" kastedilmektedir. Çevreden kasıt diğer insanlar olduğu gibi doğada insanın çevresi olarak görülmektedir. Tüm bu açıklamalar ışığında bilinç kısaca "insanın kendini, çevresini ve olup bitenleri tanıma, algılama, kavrama ve fark etme yetisidir" şeklinde bilinç kavramının açılımını yapmak mümkündür (<https://tr.wikipedia.org/wiki/Bilin%C3%A7>).

Bilinç kavramına değindikten sonra çevre bilinci hakkında kısa bir bilgi vermek gerekirse, "çevre bilinci bireylerin doğal çevreyi kazanmaya yönelik eylemlerde bulunması, çevresel konulara duyarlılık gösterebilmek, çevresel sorunların çözüme kavuşturulmasında reaksiyon gösterilmesi" manası değişik açıklamalar içerisinde yer almaktadır. Akdoğan ve arkadaşlarının 2020 yılında yapmış oldukları çalışmada çevre bilinci; sürdürülebilir bir yaşam için bireylerin çevreye karşı duyarlı tutum ve çevreye yararlı davranış geliştirmesi şeklinde açıklanmıştır.

Bu bağlamda çevre bilincine sahip bireylerin çevresel sorunlara ilişkin olumlu tutum ve davranışlar sergilenmesi ve aynı zamanda çevresel yaşamı destekleyici davranışlarda bulunulması beklenmektedir (Kurt-Konakoğlu, 2020).

Mevcut çalışmada çevresel bilinç-çevresel bağlılık ilişkisine değinirken çalışmanın teorik alt yapısına yönelik ilgili kuramlara mutlaka dayandırılması gerekmektedir. Bu kapsamda faydalanan teorilerden birisi de planlı davranış teorisidir. Planlanmış davranış teorisi üç faktörün davranışı tetiklediğini öngörmektedir. Bu faktörler; kişisel tutum, öznel norm ve algılanan davranış kontrolüdür. Toplumunu oluşturan bireylerde olumlu çevresel bilinç oluşturulduğunda çevre dostu davranışlar sergilemeleri olası görülmektedir. Bir başka anlatımla Ajzen'in geliştirdiği kuramın bireylere yönelik çevre bilinci uygulamalarına entegre edilmesi onlardan olumlu davranışlar sergilemelerine aracılık etmektedir. Yani olumlu bilincin geliştirilmesinde planlanmış davranış teorisinin kullanılması ve böylece bireylerden

doğaya yönelik olumlu eylemlerde bulunmalarına katkı sağlanmaktadır. Kısaca kurama göre bütün eylemler belli sebeplere bağlı olarak ortaya çıkmaktadır (Kalkan, 2011).

Rusbult (1980), kişilerarası ilişkiler psikolojisinde önde gelen teorilerden biri olarak kabul edilen ilişki bağlılığı hakkında bir teori geliştirerek karşılıklı bağımlılık teorisini genişletmiştir. Teorisinin temel ilkelerinden biri, daha fazla bağımlılığın bir ilişki ortağı için daha fazla bağlılığa yol açacağıdır. İhtiyaçların karşılanması için bir ortağa güvenmek bağımlılıktır, bağlılık ise bu bağımlılığın öznel deneyimidir (Le ve Agnew, 2003).

Bağımlılık, bireylerin önemli ihtiyaçların karşılanması için bir ilişki ortağına (örneğin, çevreye) aşırı derecede güvenme derecesidir. Bireyler kendilerini doğaya “yakın” ve “ona bağlı” hissetseler de hissetmeseler de doğanın iyi olma halinin (refahının) bireylerin (iyi oluşunu) refahını etkileyebileceği kadar doğaya bağlıdırlar (Davis ve diğ.,2008).

Çalışma kapsamında toplumu oluşturan bireylerin çevresel bilinç düzeyinin ve çevreye ne derecede bağlı olduklarının ortaya konduğu bu çalışmada ayrıca cinsiyet, yaş, gelir ve eğitim düzeyine göre çevresel bilinç ve doğaya bağlılığın farklılık gösterip göstermediği ortaya konmuştur. Bu kapsamda değişkenler incelenirken literatür taraması yapılmış ve teorik arka planda yer alan planlanmış davranış teorisi ve karşılıklı bağımlılık kuramları çalışmayla ilişkilendirilmiştir. Çalışmanın birinci bölümünde araştırmaya ilişkin kavramlar açıklanmış ayrıca kavramlara ilişkili değişkenlere yönelik bulgulara değinilmiştir. İkinci kısımda metodoloji kısmına ilişkin bilgilere yer verilmiştir. Üçüncü kısımda ise sonuç ve tartışma, teorik çıkarımlar ve uygulamaya yönelik çıkarımlar ile gelecek çalışmalara ilişkin öneriler kısmıyla çalışma sonlandırılmıştır.

2. LİTERATÜR İNCELEMESİ VE HİPOTEZLERİN GELİŞTİRİLMESİ (Literature Review And Hypotheses Develepoment)

2.1. Çevresel Bilinç (Environmental Consciousness)

Çevre bilincine ilişkin gerek yerli gerekse de yabancı literatürde birçok farklı ve birbirine benzer tanımlamalar yapılmıştır. Bu tanımlardan birisi de Zelezny ve Schultz’un 2000 yılında yapmış oldukları çalışmada yer almıştır.

Zelezny ve Schult’a göre çevresel bilinç, “bireylerin doğal çevreye yönelik tutumları ve değerlendirmeleri ile ilgili psikolojik etkenleri ifade etmektedir”. Yücel ve diğ, tarafından 2008 yılında yapılan çalışmada çevresel bilinci, “doğal çevreye zarar verilmemesi ve gelecek kuşaklara temiz bir

çevre bırakmak adına bireylerde çevre bilincinin gelişmesi” şeklinde açıklanmıştır. Kavrama ilişkin bir diğer açıklama ise çevresel bilince sahip bireyler çevresel kirliliğe karşı kayıtsız kalmayan hem gerekli önlemleri alan hem de toplumun oluşturan bireyleri bu konuda hassas davranması konusunda uyarıcı ve gelecek kuşaklara yaşanabilir bir çevre bırakmak adına her türlü sorumluluğun sergilenmesi olarak açıklanmıştır (Onurlubaş, 2019). Çevre sorunlarına duyarlılığın eş anlamlısı çevresel bilinç şeklinde ifade edilmektedir (Erten, 2004). Bir başka çalışmada ise çevre bilinçli bireylerin çevresel kaygıları olduğunu, çevresel kaygı düzeyleri yüksek olan bireylerin satın alma konusunda daha çevreci ürünleri tercih ettiklerini gösteren ifadeler yer verilmiştir (Rahman, 2013).

Yüksek düzeyde çevre bilincine sahip bireyler, çevresel bozulma ve çevre ile ilgili diğer sorunlardan daha fazla endişe duymakta ve çevresel sorunlara duyarlı olma eğilimleri önemli ölçüde artmaktadır (Dunlap ve Jones, 2002). İlgili literatür incelendiğinde çevre bilincine sahip bireylerin daha fazla çevre dostu davranışlar sergilediği ortaya konmuştur (Cheema ve diğ, 2020).

Çevresel bilince sahip olan bireyler, geri dönüşümden faydalanma, elektrik ve su tasarrufu sağlama, çevreyi kirli atıklarla yaşanmama gibi olumsuz davranışlardan sakınma gibi çevreye yönelik eylemleri bilinçli bir düzlemde hareket etmektedir (Harju ve Autti, 2013). Bireyler çevreyle ilgili yeterli bilgiye sahip olduklarında bilinçli hareket edebilmektedirler (Onurlubaş, 2019).

Çevreye yönelik kaynakların hızla tükenmesi, küresel ısınma, iklim değişikliği, buzulların erimesi, sanayinin hızlı gelişimi ve çevreye bıraktığı atıklar gibi gerek üretim işletmeleri gerekse de bilinçsiz bireylerin çevreye yönelik olumsuz tutum ve davranışları çevresel bilinçlenme konusunda insanların daha fazla çaba sarf etmelerini gerektirmektedir. Yaşar ve Saydan’ın 2019 yılında yapmış oldukları çalışmada, çevresel bilincin kadınlarla erkekler arasında istatistiksel olarak anlamlı fark bulunduğunu ortaya koymuşlardır. Bu bağlamda elde ettikleri bulgulara bakıldığında kadınların erkeklere oranla çevresel bilinç düzeylerinin daha yüksek olduğu ortaya çıkmıştır.

Türkiye’de 1982 Anayasası’nın 56 Maddesinde belirtildiği üzere her bireyin sağlıklı ve dengeli bir çevrede yaşama hakkının bulunduğu, çevreyi güzelleştirici faaliyetlerde bulunmak, çevre sağlığını korumak ve çevrenin kirlenmesini önlemek hem devletin hem de bireylerin görevi olduğuna yönelik çevreye yönelik düzenlemeler yasallaştırılmıştır. 2872 sayılı çevre kanunu ile toplumu oluşturan herkesin çevreye korumaya yönelik bilinçli hareket edilmesi

gerektiğinden bahsedilmiştir. Kurt-Konakoğlu (2020) yılında yapmış olduğu çalışmada çevresel sorunların ana kaynağının “insanların çevre konusunda eğitimsizliği, çevreye yönelik duyarısız davranışları ve çevre bilinci eksikliği” gibi hassas konular yatmaktadır. Toplumun çevresel konularda bilinçlendirilmesi çevresel sorunların çözümünde ve daha yaşanabilir çevre oluşturulmasında kritik öneme sahiptir.

İnsanlarda çevre bilinci kazandırılmasının kaynağı bireylerin çevrenin farkında olması ve çevreye uyumlu hareket etme arzusuna sahip olma isteği yatmaktadır (Nazlıoğlu, 1991).

Çevre bilinci, çevre sorunları karşısında insan tutum ve davranışlarının da önemli bir göstergesi olup sağlıklı ve dengeli bir çevrede yaşamayı desteklemektedir (Çolakoğlu, 2010). Çevre bilincine sahip bireyler, çevreye zarar verilmemesi, çevreye yararlı davranışlar sergilenmesi ve çevre sorunlarının çözümü hususunda bilinçli tüketim ve çevreci üretim anlayışını benimsemiştir (Çifci ve Şakacı, 2015; Onur ve ark., 2016). Bu anlayış, uygulamaya geçilip davranışa dönüştüğü zaman çevre bilincinin göstergesi olarak kabul edilmektedir. Çevre sorunlarını çözmenin en temel yolu, toplumdaki bütün bireylere ciddi bir şekilde çevre eğitiminin verilerek çevre bilincinin kazandırılmasıdır. Çevreye yönelik yaklaşımların olumlu olarak değişmesi insanların çevre bilincini artırmaktadır (Şafak ve Erkal, 1995; Bozkurt ve Cansüngü, 2002; Karataş, 2014).

Çabuk ve Karacaoğlu'nun (2003) Ankara Üniversitesi Eğitim Bilimleri Fakültesi öğrencileri üzerinde yapmış oldukları çalışmada; öğrencilerin yaş, cinsiyet, okuduğu program ve sınıf gibi demografik özelliklerinin çevre duyarlılığına katkı sağlayıp sağlamadığı ele alınmıştır. Çalışmada öğrencilerin okudukları program ve kişilik özelliklerine göre çevre duyarlılıkları arasında fark olduğu ortaya konmuştur (Kurt-Konakoğlu, 2020).

Yaşar ve Saydan'ın 2019 yılında yapmış oldukları çalışmada, yapmış oldukları istatistiksel yöntemler sonucunda çalışanlar ile çalışmayanlar arasında tüketici bilinci puanı bakımından istatistiksel olarak anlamlı farkın bulunduğunu tespit etmişlerdir. Bu bağlamda çalışanların tüketici bilinci düzeyinin daha yüksek olduğuna ilişkin bulgulara ulaşılmıştır.

Bülbül ve diğ. 2019 yılında yapmış oldukları çalışmada, üniversite mezunu kadınların çevreci farkındalık düzeylerinin alt kademe eğitim seviyesine sahip olanlara göre daha yüksek olduğu, çevreyi kirletme oranını ise tam tersi şekilde azaldığı tespit etmişlerdir. Bir başka anlatımla üniversite mezunu kadınlar çevreyi daha az kirletmektedir.

Erkekler açısından da eğitim seviyesi çevre bilinci ilişkisinde benzer sonuçlar elde edilmiştir. Hem kadınlar hem erkekler için elde edilen bu sonuçların; eğitim ile çevresel farkındalığın artabileceğini, bununla birlikte konu uygulamaya geldiğinde farkındalığın (özellikle çevreyi kirletme boyutunda) yeterli olmadığına işaret ettiği söylenebilir. Nitekim hane geliri ile çevreci satın alma ve çevre bilincinin boyutlarının ortalamasında bir yükseklik söz konusu olduğu tespit edilmiştir.

Yılmaz ve Arslan (2011) yılında yapmış oldukları çalışmada, öğrencilerin çevresel duyarlılıkları, çevreyi koruma vaatleri ve çevre dostu tüketim davranışlarını cinsiyet, ailelerinin yaşadığı yer ve anne-baba eğitim düzeyine göre araştırdığı çalışma sonuçlarına göre; öğrencilerin cinsiyetlerinin, ailelerinin yaşadığı yerin ve özellikle anne eğitim düzeyinin çevresel duyarlılıkları ve davranışları etkilediği tespit edilmiştir. Kanbak (2015) üniversite öğrencilerinin çevresel tutum ve davranışlarını ölçmeyi hedeflemiş ve çevre dersi, yaş, cinsiyet, sınıf düzeyi, yerleşim yeri, anne-baba eğitimi ve anne-baba mesleği gibi değişkenlere göre öğrenciler arasında önemli farklar olup olmadığını incelemiştir. Araştırma sonucunda cinsiyet, çevre dersi, ailenin oturduğu yer, annenin eğitim düzeyi ve annenin mesleğinin tutum belirlemede farklılık yaratmadığı buna karşılık yaş, baba mesleği, baba eğitim düzeyi ve öğrencilerin sınıf düzeyinin farklılık yarattığı bulgusu elde edilmiştir. Karahan vd. (2017) yılında yapmış oldukları çalışmada ise üniversite öğrencilerinin yeşil pazarlama ve çevresel farkındalık ve bilgi düzeylerinin belirlenmesini amaçladıkları çalışmalarında; üniversite öğrencilerinden çoğunlukla kadınların çevre farkındalıklarının erkeklere göre daha yüksek olduğu, öğrencilerin yaşları ile çevresel farkındalık düzeyi arasındada anlamlı bir ilişki olduğu ortaya konmuştur (Acer ve Taşkın, 2020). Tüm bu bilgiler ışığında aşağıda belirtilen hipotezler geliştirilmiştir:

H1: Çevresel bilinç çevresel bağlılık arasında anlamlı ve pozitif bir ilişki bulunmaktadır.

H2: Çevresel Bilinç cinsiyete göre farklılık gösterir.

H3: Çevresel Bilinç yaş değişkenine göre farklılık gösterir.

H4: Çevresel Bilinç aylık gelir durumuna göre farklılık gösterir.

H5: Çevresel Bilinç eğitim durumuna göre farklılık gösterir.

2.2 Çevresel Bağlılık (Environmental Commitment)

Yakın geçmişteki araştırmalar, spesifik yaklaşımlardan uzaklaşarak kültürel değerler, empati yoluyla doğa bilincinin nasıl artırılacağı

ve doğal çevre tarafından kimliğimizin nasıl şekillendiği gibi doğa ile ilişkilerimizin daha kapsamlı olduğu konular olmuştur. Doğaya dahil olma duygumuz bizim "ekolojik kimliğimiz veya özümüz" olarak adlandırılır. Doğaya bağlılık spesifik olarak bireyin doğayla bağlantısı veya bireyin doğaya karşı yaşadığı duygusal bağ olarak ifade edilebilir. Bireyler doğada zaman harcayarak doğaya bağlılık hissediyorlarsa doğayı ve çevreyi korumaya daha eğilimli olabilirler (Bektaş ve diğ., 2017).

Akademisyenler ve uzmanlar uzun yıllar boyunca doğal çevre ile insan ilişkilerini incelemiş, insanlığın doğa ile iletişim kurması, çevre ile uyum içinde yaşaması ve doğal dünya ve insanlığın kendi geleceğiyle kişisel bir bağlantı kurması gibi birtakım açıklamalar yoluyla çevreye bağlılık kavramı hakkında açıklamalarda bulunmuştur. Bu ifadeler, kişilerarası bağları tanımlamak için yaygın olarak kullanılan dilden ödünç alınmıştır (Jody ve diğ., 2008).

Biyofili teorisi, insan benliği ve diğer yaşayan sistemler arasında içgüdüsel bir bağ olduğunu öne sürer. Bu hipotez, Edward O' Wilson'ın Biophilia adlı kitabıyla gündeme gelmiştir. Biyofili, yaşama ve yaşayan sistemlere karşı duyulan sevgidir. Biyofili, canlı ve yaşamsal olan şeyler tarafından cezbedilme yolundaki psikolojik saplantıdır. Biyofiliyi ikinci olarak da Edward Wilson ele almış ve "İnsan varoluşunun bilinçaltından hayatını devam ettirme ve yaşamsal bağlantılar kurma çabası" ile ilişkilendirmiştir (https://tr.wikipedia.org/wiki/Biyofili_hipotezi).

Doğal manzaralar, suya yakınlık ve ağaç bozkıra yönelik manzaralar doğal görünüme ilginin artmasına rehberlik etti ve dünya genelinde arazi fiyatlarının artmasına vesile oldu insanın çevreyle olan ilişkisinin özel ve evrimsel bir temele dayandığı zaman içerisinde açıkça görülmüştür. Kuramsal olarak karşılıklı bağımlılık teorisine dayanan ilişki bağımlılığının çevreyle olan ilişkilere yeni bir bakış açısı sağlamıştır (Jody ve diğ., 2008).

Teorisyenler, insanlar ve doğal ortamlar arasında benzersiz bir ilişki olduğunu savunurlar. Tipik olarak, "ilişki" kelimesini duyduğumuzda, etkileşime giren ve karşılıklı olarak bağımlı olan iki insanı ifade edildiği düşünülmektedir (Nadiren, bazı hayvanlara ilişki kurma yeteneği perspektifinden konu ele alınmıştır). Bununla birlikte, insanlar doğal çevreye hem fiziksel hem de duygusal olarak bağımlıdır; buna karşılık, türlerin ve ekosistemlerin kaderi, insanların eylemlerine bağlıdır. Çok az ampirik çalışma, insanların tabiata olan bağımlılığının doğasını ve etkilerini, özellikle de insan davranışının çevreye bağımlılıktan etkilenme şeklini incelemiştir. Leopold (1949) insanların doğaya bağımlılığının

çevreye dostu davranışlara nasıl karşılık gelmesi gerektiği konusunu teorileştirdi. İnsan-çevre ilişkisini anlamak için yeni bir yaklaşım olarak çevreye bağlılık konusu çalışma kapsamında incelenmiştir (Jody ve diğ., 2008).

Bireyler doğaya "yakın" ya da "bağlı" hissetmiş olsun ya da olmasın, doğanın iyiliğini bireylerin refahını etkileyebileceği manasında doğaya bağımlıdır (ya da tam tersi) bağımlılığı ve çevresel davranışı ele alan araştırmalar, bağımlılığı öncelikle bir boyutta ele almıştır: davranışa bağlılık (Hines ve diğ., 1986-1987). Bununla birlikte, her türlü ilişkinin önemli bir yönü, tamamen farklı bir yapı olan ortağa bağımlıdır (Rusbult, 1980); doğal çevre, bireylerin daha fazla veya daha az bağımlı yaşadıkları bir ilişki ortağı olarak görülebilir. Nasıl ki iki kişinin birbirlerinin iyi olma hallerini etkileyebilecekleri gibi, insanlar ve doğal çevre karşılıklı olarak birbirlerine bağımlı bir ilişkiye sahiptir.

Bağımlılık bireylerin önemli ihtiyaçların tatmin edilmesi için bir ilişki partnerine (örneğin, çevre) benzersiz bir şekilde güvenme derecesidir. Daha fazla bağımlılığa ne yol açar? Karşılıklı bağımlılık teorisi, daha fazla bağımlılığa doğru iki ana yol ortaya koyar: Bireyler, (1) eşin önemli ihtiyaçları karşıladığı ölçüde (yani, birey eşten memnun olduğunda); ve (2) bu ihtiyaçlar eş olmadan yerine getirilemez (yani birey eşe bağımlıdır). Rekreasyon alanına bağımlılık üzerine yapılan araştırmalar bu mantıkla oldukça uyumludur (Stokols, 1981). Rekreasyon araştırmacıları, belirli ortamlara bağımlılığın (örneğin, alabalık akımı, yerel doğal kaynak alanları) bireylerin bu ortamlara yönelik duygu ve davranışlarını nasıl etkileyebileceğini incelemişlerdir (Hammitt ve ark. 2006, Vaske ve Kobrin, 2001).

Agnew, Van Lange, Rusbult, and Langston (1998) yılında yapmış oldukları çalışmada, bilişsel etki alanında, çiftler bilişsel olarak daha fazla karşılıklı bağımlılık gösterdiklerinde ve birbirine bağımlılıkların daha güçlü olduğu zamanlarda kolektif benlik ve ortak zihinsel temsil yeteneği sergilediklerini tespit etmişlerdir.

Bağımlılık ve çevresel davranışı ele alan araştırmalar, bağımlılığı öncelikle tek bir boyutta ele almıştır: davranışsal bağımlılık (örneğin, Hines, Hungerford, ve Tomera, 1986-1987). Bununla birlikte, her türlü ilişkinin önemli bir yönü, tamamen farklı bir yapı olan ortağa olan bağımlıdır (Rusbult, 1980); Doğal çevre, bireylerin daha fazla veya daha az bağımlı yaşadığı bir ilişki ortağı olarak görülebilir ilişki etkileşiminin tartışmasız en etkili teorisi olan karşılıklı bağımlılık teorisi (Rusbult ve Arriaga, 2000), bir ilişkinin yapısının zaman içinde motivasyonları ve davranışları nasıl etkileyeceğine odaklanır. Bu

nedenle, karşılıklı bağımlılık teorisi insan-çevre ilişkisini karakterize etmek için zengin bir çerçeve sağlar iki bireyin birbirlerinin iyi oluşunu etkileyebileceği gibi, insanlar ve doğal çevre arasında da karşılıklı bağımlı bir ilişki vardır (Davis ve diğ., 2008).

Yapılan literatür incelemelerinde, kadınların hem çalışanlar hem de toplumun refahı konusundaki endişeleri (Tata ve Prasad, 2015; Larrieta-Rubin de Celis ve ark., 2015), etik değerlere olan bağlılıkları (Galbreath, 2006), kadınların kendi sosyal özellikleri ve kişilerarası ilişkiler geliştirme ve empati kurma yeteneği (Boulouta, 2013) erkeklerden daha fazla sosyal bağlılığa sahip olduğunu göstermiştir. Buna karşılık, erkekler kısa vadede ekonomik performansa odaklandıklarından kadınlara göre daha büyük bir çevresel bağlılığa sahiptirler (Hindle diğ., 2009; Kronsell ve diğ., 2014; Alonso- Almeida ve Bremser, 2014; Santos ve diğ., 2016).

Fernandez-Feijoo ve ark. (2014) yılında yapmış oldukları çalışmada, yönetim ekibinde en az üç kadına sahip olan şirketlerin (kritik eşik değeri) yönetim ekibinde en az üç kadına sahip olmayanlara göre sosyal ve çevresel konularda daha duyarlı davrandıklarına ilişkin bulgulara ulaşmışlardır. Buna gerekçe olarak kadınların erkeklere göre sosyal ve çevresel bağlılıklarının daha yüksek olduğuna yönelik istatistikî analizlerle desteklendiğini belirtmişlerdir. Çevresel bağlılığın kadınlarda erkeklerden daha yüksek olduğunu, çünkü kadınların çevre sağlığı risklerini algılamalarının erkeklere nazaran daha fazla olması (Park ve Zheng, 2012), iklim değişikliğinin etkilerine karşı duyarlılıkları (Ciocirlan ve Pettersson, 2012) veya çevresel konularla ilgili endişeleri (Diamantopoulos ve ark., 2003) nedeniyle çevreye daha duyarlı oldukları ortaya konmuştur. Ayrıca kadınların sosyal ve çevresel konulara daha fazla duyarlılığı, toplum için değer yaratmak ve çevresel koşulları iyileştirmek için daha büyük bir endişe ile ortaya çıkabilir (Fabrega ve diğ., 2017). Literatür taraması neticesinde aşağıda belirtilen hipotezler geliştirilmiştir:

H6: Çevresel Bağlılık cinsiyete göre farklılık gösterir.

H7: Çevresel Bağlılık yaş değişkenine göre farklılık gösterir.

H8: Çevresel Bağlılık gelir durumuna göre farklılık gösterir.

H9: Çevresel Bağlılık eğitim durumuna göre farklılık gösterir.

3. METEDOLOJİ (Method)

3.1. Araştırmanın amacı (The Purpose Of This Study)

Literatürde bireylerin çevresel bilinç ve doğaya bağlılıklarıyla ilgili çalışmalar yer almakla birlikte mevcut çalışma daha önce yapılan çalışmaları tamamlayıcı niteliktedir. Yerli literatürde çevresel bilinç ve çevresel bağlılık ilişkisini demografik özellikler yönünden inceleyen çalışmaya rastlanmamıştır. Araştırma bu yönüyle alan yazındaki eksikliği gidermeyi amaçlamaktadır. Bu noktadan hareketle çalışmanın amacı bireylerin çevresel bilinç çevresel bağlılık ilişkisini ortaya koymak ve çevresel bilinç ve doğaya bağlılık kavramlarının demografik özelliklere göre farklılık gösterip göstermediğini araştırmayı amaçlamaktadır.

3.2. Araştırmanın Kapsamı, Kısıtlılıkları ve Örneklem (Scope Of Research, Limitations, And Sample)

Araştırma Haziran, Temmuz ve Ağustos (2020) ayları içerisinde literatür taraması, veri toplama ve istatistiksel analizleri kapsayan bir süreçte hazırlanmıştır. Bu dönemde tüm dünyayı etkisi altına alan Covid-19 pandemisi nedeniyle maalesef çalışma kapsamında uygulanan anket formlarını elden dağıtma şansı olmamıştır. Akademik çalışmaların sürekliliğin devam ettirilmesi bağlamında çalışma sanal ortamda anket formu hazırlanmıştır. Anket formu "Google forum" sitesinin sağlamış olduğu hizmetten faydalanılmıştır.

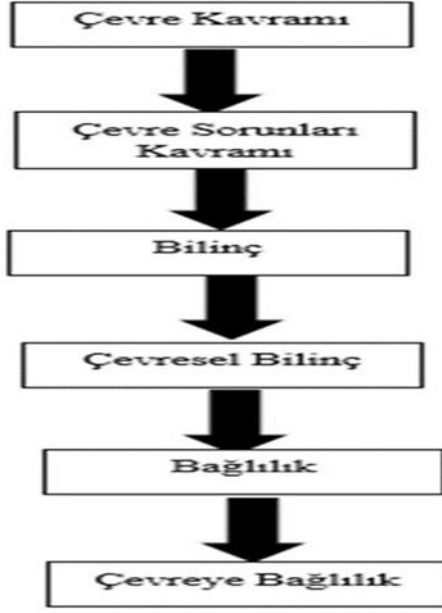
Sanal anket formu oluşturulduktan sonra hedef kitle toplumu oluşturan bireyler olduğu için sosyal paydaşlara ulaşılmıştır. Veri toplama yöntemlerinden olan "Olasılıklı olmayan tekniklerden" birisi olan kartopu örneklem yöntemi (Gürbüz ve Şahin, 2016) kullanılarak tanıdıklardan onlarında tanıdıklarına gönderilen linki ulaştırarak yardımcı olunması istenmiştir. Bu kapsamda Whatsapp programına bilgisayardan anket formu yüklenmiş ve bu şekilde verilere ulaşma yolu seçilmiştir. Çalışmaya 208 kişi destek vermiştir. Çalışmaya yönelik en önemli kısıt pandemi sürecinden ötürü insanların moral bozukluğu ve toplumu oluşturan birçok ailenin çevresinde bir vakayla iç içe olması gösterilebilir.

3.3. Araştırma Modeli

Mevcut çalışmada modelin hazırlanmasından önce çevresel duyarlılık ve çevresel bağlılığa ilişkin yerli ve yabancı literatür taraması gerçekleştirilmiştir. Ayrıca geliştirilen 9 adet hipotezin dayandırıldığı teorik alt yapı incelenmiş ve hipotezler kurama

dayandırılmıştır. Şu anki aşamaya kadar yapılan işlemler şekil 1’de gösterilmiştir:

Şekil 1: Araştırmanın Teorik Yapısı

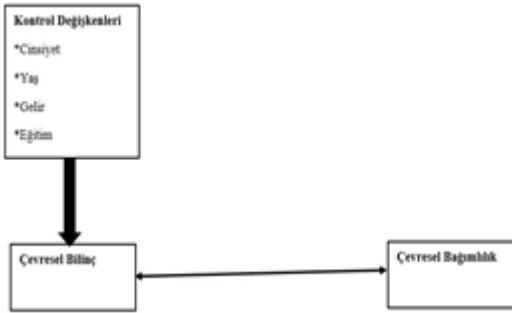


Bu aşamadan itibaren Şekil 2’de yer alan kavramsal modele uygun şekilde istatistiki analizlere yer verilmiştir.

3.4. Verilerin Toplanması

Çalışma kapsamında veriler sanal ortamda hazırlanan anket formunun hazırlanması ve telefonda yüklü olan whatsapp programı aracılığıyla kar topu yöntemi yöntemiyle elde edilmiştir. Anket Teorik alt yapı incelendikten sonra araştırmanın modeli teoriye dayandırılarak geliştirilmiştir. Şekil 2’de çalışmaya ilişkin model yer almaktadır.

Şekil 2: Araştırma Modeli (Resarch Model)



Tablo 1: Kolmogorov-Smirnov Test Sonuçları

Değişkenler	N (Katılıcı Sayısı)	Ortalama	S.S.	K-S Test Değeri	P
Çevresel Bilinç	208	4,46	0,584	0,179	0,000
Çevreye Bağlılık	208	4,14	0,703	0,111	0,000

formu 3 bölümden oluşmaktadır. Birinci bölümde “Çevresel Bilinç (Environmental Consciousness)” 9 ifade yer almaktadır. İkinci bölümde “Çevresel Bağlılık (Environmental Commitment)” ilişkin 8 ifade yer almaktadır. Çalışmanın üçüncü bölümünde demografik özelliklere ilişkin 4 ifade yer almaktadır.

Çalışma kapsamında “çevresel bilinç” değişkenine ilişkin soru maddeleri Cheema ve arkadaşlarının 2020 yılında yapmış oldukları çalışmada kullandıkları 8 maddeden oluşmaktadır. Değişkene ilişkin çeviri işlemleri ingilizce dilinde uzman 3 kişiden yardım alınmıştır. Çalışmada kullanılan “çevresel bağlılığa” ilişkin ifadeler Bektaş ve arkadaşlarının 2017 yılında yapmış oldukları çalışmadan alınmıştır. Anketin ilk 2 bölümünde yer verilen soru maddeli 5’li likert ölçeği kullanılarak katılımcıların kendilerine uygun olan ifadelerden birini işaretlemeleri istenmiştir. 5’li Likert ölçeğinde değerlendirme; (1) Kesinlikle katılmıyorum, (2) Katılmıyorum, (3) Kararsızım, (4) Katılıyorum, (5) Kesinlikle katılıyorum şeklinde kodlanmıştır.

Araştırmada kullanılan ölçeklerin güvenilirlikleri Cronbach Alpha katsayı yöntemi ile test edilmiştir. Özdamar’a (1999) göre, Cronbach İpha değerinin 0,80-0,90 arasında olması yüksek düzeyde güvenilirlik ve 0,90-1,00 arası ise çok yüksek düzeyde güvenilirlik anlamına gelmektedir. Çevresel Bilinç ölçeğinin Cronbach Alpha değeri 0,899 yüksek düzeyde güvenilir bulunmuştur. Çevresel Bağlılık ölçeğinin Cronbach Alpha değeri 0,899 yüksek düzeyde güvenilir bulunmuştur.

3.5. Verilerin Analizi

Araştırmada, ölçüm aracının güvenilirliği Cronbach alpha ile hesaplanmıştır. Güvenirlik analizinden sonra verilerin normal dağılım gösterip göstermediğini ortaya koymak için normalite testi yapılmıştır. Çalışma kapsamında kullanılan verilerin normal dağılıp dağılmadığını tespit etmek amacıyla Kolmogorov-Smirnov testi uygulanmış olup (K-S Testi) uygulanan analiz yöntemiyle ilgili istatistiksel analiz sonuçlarına Tablo 1’de yer verilmiştir.

Analiz sonucunda elde edilen veriler Çevresel Bilinç ve Çevresel Bağlılığa ilişkin normallik testi sonuçlarına göre Çevresel Bilinç (KS eđeri= 0,179 ve P=0,000) ve Çevresel Bağlılık (KS Değeri= 0,111, p= 0,000) p değeri $p < 0,05$ normal dağılım göstermediğini ortaya koymuştur. Ayrıca basıklık ve çarpıklık değerlerine bakılmış ve farklı birkaç unsura daha bakıldıysa da verilerin normal dağılmadığı

ortaya çıkmıştır. Verilerin normal dağılım göstermemesinin uç değerler ve kayıp değerlerden kaynaklandığına yönelik literatürde birtakım öneriler sunulmaktadır. Anket sorularının dijital ortamda hazırlanması ve katılımcılar cevaplarırken iki şıkki işaretleme ihtimali ve boş soru bırakma ihtimali olmadığı için kayıp veri (missing value) ve uç değer analizine bakılmamıştır.

Tablo 2: Demografik Özellikler

Özellikler	Kategori	Frekans	Yüzde (%)
Cinsiyet	Erkek	109	52,4
	Kadın	99	47,6
Yaş	18 yaş altı	3	1,4
	18-28 yaş arası	76	36,5
	29-38 yaş arası	50	24
	39-48 yaş arası	57	27,4
	49-58 yaş arası	15	7,2
	59 yaş üstü	7	3,4
Gelir	2350-3000	29	13,9
	3501-3500	43	20,7
	3501-5000	72	34,6
	5001-6500	42	20,2
	6501+	22	10,6
Eğitim	İlkokul	8	3,8
	Lise	56	26,9
	Yüksekokul-Fakülte	110	52,9
	Lisansüstü	34	16,3

Tablo 2’de yer alan demografik özellikler incelendiğinde 208 katılımcının yer aldığı çalışmada cinsiyet yönünden incelendiğinde en fazla katılım erkekler olmuştur (n=109). Çalışma kapsamında katılımcıların yaş grupları incelendiğinde en fazla katılım yaş aralığının 18-28 yaş aralığı olduğu görülmüştür (n=76). Katılımcılar gelir grupları bakımından incelendiğinde en fazla gelir grubunun 3501-5000 TL arası gelir aralığında bulunduğu tespit

edilmiştir (n=72). Katılımcıların eğitim durumu incelendiğinde ise en fazla katılım Yüksekokul-Fakülte mezunu olduğu tespit edilmiştir (n=110). Çalışma kapsamında “çevresel bilinç” ile “çevresel bağlılık arasındaki ilişkinin ortaya konması için öncelikle non-parametrik testlerde kullanılan analiz yöntemi olan spearman korelasyon katsayısı (Tablo 1’de) incelenmiştir.

Tablo 3: Çevresel Bilinç ile Çevresel Bağlılık İlişkinine Yönelik Korelasyon Analiz Sonuçları

Korelasyon Katsayıları		Çevresel Bilinç	Çevresel Bağlılık
Çevresel Bilinç	Spearman's rho	1	0,515**
	Sig. (2-tailed)		0,000
	N	208	208
Çevresel Bağlılık	Spearman's rho	0,515**	
	Sig. (2-tailed)	0,000	
	N	208	208

** . Korelasyon katsayısı 0,01 seviyesinde anlamlıdır (2-tailed).

Tablo 3’de görüldüğü üzere kişilerin çevresel bilinç ile çevresel duyarlılıkları arasındaki ilişki incelendiğinde pozitif yönlü ve anlamlı bir ilişki ortaya konmuştur ($r=0,515$ ve $p=0,000$). Bu sonuca göre H1 kabul edilmiştir. Gürbüz ve Şahin (2016) belirttiği gibi $0,3 < r \leq 0,7$ aralığında orta düzeyde

anlamlı ve pozitif bir ilişkinin varlığından bahsedilmiştir. Mevcut araştırmada çevresel bilinç ile çevresel bağlılık arasında orta düzeyde anlamlı ve pozitif bir ilişki olduğunu ortaya koymuştur. Tablo 4’te ise Çevresel Bilinç ile Çevresel Bağlılık ilişkisinde “Cinsiyet, Yaş, Eğitim ve Gelir

Durumlarına” ilişkin değişkenlerin kontrol rolü bulunup bulunmadığını ortaya koymak amacıyla

kısmi korelasyon analizine ilişkin sonuçlar gösterilmiştir.

Tablo 4: Kısmi Korelasyon Analiz Sonuçları

Kontrol Değişkenleri		Korelasyon Katsayıları		
			Çevresel Bilinç	Çevresel Bağlılık
*Cinsiyet,	Çevresel Bilinç	Korelasyon	1,000	0,592
		Anlamlılık		0,000
*Yaş,		Serbestlik Derecesi	0	202
*Gelir,	Çevresel Bağlılık	Korelasyon	0,592	1,000
*Eğitim		Anlamlılık	0,000	
		Serbestlik Derecesi	202	0

Tablo 4’te görüldüğü gibi demografik özellikler olan (cinsiyet, yaş, gelir ve eğitim) değişkenleri sabit tutulduğunda çevresel bilinç ile çevresel bağlılık arasındaki ilişki anlamlı ve pozitif yönlü ilişki bulunmaktadır ($r=0,592$ ve $p=0,000$). Tablo ikide korelasyon katsayısı $r=0,515$ iken kontrol

değişkenleri analize dahil edildiğinde $r= 0,592$ olmuştur. Bu sonuçlar göstermektedir ki çevresel bilinç ile çevresel bağlılık ilişkisinde demografik özelliklerin etkisi bulunmaktadır. Bir başka ifadeyle demografik özellikler çevresel bilinç ile çevresel bağlılık ilişkisinin şiddetini arttırmaktadır.

Tablo 5: Çevresel Bilinç ve Çevresel Bağlılığın Cinsiyet Değişkenine Göre Karşılaştırılması (Mann-Whitney U Testi)

Cinsiyet	N	Sıralama Ort.	Mann-Whitney U Değerleri		p	
			Çevresel Bilinç	Çevresel Bağlılık	Çevresel Bilinç	Çevresel Bağlılık
Erkek	10	98,03	4690,000	5358,500	0,102	0,932
Kadın	9	111,63				

Tablo 5’te görüldüğü gibi çevresel bilinç ve çevresel duyarlılık cinsiyete göre farklılık göstermediği ortaya konmuştur (Çevresel Bilinç $p=0,102 \times 0,05$) ve (Çevresel Bağlılık $p=0,932 \times 0,05$). Bir başka ifadeyle gerek çevresel bilinç gerekse çevresel bağlılığa

ilişkin tutumlar cinsiyete göre (erkek ya da kadına göre) farklılık göstermemektedir. Bu nedenle H2 ve H6 hipotezleri reddedilmiştir.

Tablo 6: Çevresel Bilinç ve Çevresel Bağlılığın “Yaş” Değişkenine Göre Karşılaştırılması (Kruskal-Wallis Testi)

Yaş Grubu	N	Sıralama Ort.		Çevresel Bilinç (P)	Çevresel Bağlılık (P)
		Çevresel Bilinç	Çevresel Bağlılık		
18 yaş altı	3	50,17	92,67	0,004	0,060
18-28	76	92,80	110,30		
29-38	50	111,18	93,09		
39-48	57	103,63	96,03		
49-58	15	122,70	123,20		
59 +	7	175,14	157,07		

Tablo 6’da görüldüğü gibi çevresel bağlılık ve çevresel bilincin yaş gruplarına göre farklılık gösterip göstermediği incelenmiştir. Elde edilen sonuçlar

çevresel bilinç algısının yaş gruplarına göre farklılık gösterdiği ($p=0,004$), çevresel bağlılığın yaş gruplarına göre farklılık göstermediği

bulunmuştur ($p=0,060$). Çevresel bilincin yaş gruplarına göre gösterdiği farklılıkta en yüksek puan

ortalaması 49-58 yaş aralığı (ortalama=122,70) olduğu tespit edilmiştir.

Tablo 7: Çevresel Bilinç ve Çevresel Bağlılığın “Gelir” Değişkenine Göre Karşılaştırılması (Kruskal-Wallis Testi)

Gelir Düzeyi	N	Sıralama Ort.		Çevresel Bilinç (P)	Çevresel Bağlılık (P)
		Çevresel Bilinç	Çevresel Bağlılık		
2350-3000	29	96,16	99,86	0,039	0,026
3001-3500	43	97,81	120,53		
3501-5000	72	120,32	111,31		
5001-6500	42	103,26	96,15		
6501+	22	79,16	72,93		

Tablo 7’de görüldüğü gibi çevresel bağlılık ve çevresel bilincin gelir durumuna göre farklılık gösterip göstermediği incelenmiştir. Elde edilen sonuçlar çevresel bilinç algısının gelir gruplarına göre farklılık gösterdiği ($p=0,039$), çevresel bağlılığın gelir gruplarına göre farklılık gösterdiği tespit edilmiştir ($p=0,026$). Çevresel bilincin gelir

gruplarına göre gösterdiği farklılıkta en yüksek puan ortalaması 3501-5000 gelir aralığı (ortalama=120,32) olduğu ve Çevresel bağlılığın gelir gruplarına göre oluşan farka ilişkin en yüksek puan ortalamasının 3001-3500 gelir aralığı (ortalama=120,53) olduğu tespit edilmiştir.

Tablo 8: Çevresel Bilinç ve Çevresel Bağlılığın “Eğitim Durumu” eğişkenine Göre Karşılaştırılması (Kruskal-Wallis Testi)

Eğitim Seviyesi	N	Sıralama Ort.		Çevresel Bilinç (P)	Çevresel Bağlılık (P)
		Çevresel Bilinç	Çevresel Bağlılık		
İlkokul	8	97,69	103,94	0,971	0,114
Lise	56	103,40	120,93		
Yüksekokul	11	104,48	99,19		
Lisansüstü	34	107,97	94,75		

Tablo 8’de görüldüğü gibi çevresel bilinç ve çevresel bağlılığın eğitim seviyesine göre farklılık gösterip göstermediği incelenmiştir. Analiz sonuçlarına bakıldığında çevresel bilinç ($p=0,971$) ve çevresel bağlılık ($p=0,114$) kavramlarının eğitim seviyelerine göre farklılık göstermediği tespit edilmiştir. Yapılan analizler neticesinde H1, H3, H4 ve H8 olmak üzere 4 adet hipotez desteklenmiştir. Diğer hipotezler reddedilmiştir (H2, H5, H6, H7 ve H9).

4. SONUÇ VE TARTIŞMA

Üretimde kol gücüne dayalı üretimden makine gücüne dayalı üretime geçilmesi (sanayi devrimi) aynı zamanda geri dönüşümü olmayan enerji kaynaklarının daha fazla kullanılması (kömür, petrol gibi), insanların çılgınca tüketim arzuları ve üretim yapan işletmelerin bu talebe yetişme çabaları beraberinde çevreye (doğal çevreye) büyük zararların verilmesi neticesinde bir anda dikkatlerin çevresel konulara odaklanmasına yol açmıştır.

Maalesef üretim yapan işletmeler ve toplumu oluşturan bireyler çevreye duyarlılık konusunda

yeterli hassasiyeti göstermemeleri ekolojik dengede bir takım olumsuz gelişmelerin yaşanmasına sebebiyet vermiştir.

Çevrenin korunmasında ve tahribatların azaltılmasını yönelik bireylerde çevresel bilinç ve çevresel duyarlılığın bulunup bulunmadığını araştıran bu çalışmada literatürde daha önce böyle bir çalışmanın olmaması nedeniyle örnek bir çalışma olmuştur. Yapılan analizler sonucunda çevresel bilinç ile çevresel bağlılık arasında ilişkinin varlığı tespit edilmiştir. Bu yönüyle çalışma literatüre olumlu katkı sağlamıştır.

Çalışma kapsamında çevresel bilinç ile çevresel bağlılık arasındaki ilişkide cinsiyet, yaş, eğitim durumu ve gelir durumu gibi sosyo-demografik özelliklere göre farklılık gösterip göstermediği araştırılmıştır. Bu noktada çevresel bilinç ve çevresel bağlılığın cinsiyete göre farklılık göstermediği tespit edilmiştir. Yani katılımcılar da çevresel bilinç ve çevresel bağlılık algısına sahip oldukları fakat her iki cins içinde bu durumun olumlu yönde olduğu görülmüştür.

Bu sonuç literatüre bakıldığında cinsiyete göre tüketim farklılıkları incelendiği birçok çalışmada (Xiao ve McCright, 2015; Van Liere ve Dunlap, 1981) kadınların daha duyarlı tüketim davranışı sergilediklerine ilişkin bulgularla mevcut çalışma sonuçları çelişmektedir. Bu çalışmaların aksine, bazı çalışmalarda cinsiyet ile çevresel sorumluluk davranışı arasında anlamlı ilişkiye rastlanmamıştır (Ay ve Ecevit, 2005; Çoban ve Sönmez, 2014; Mostafa, 2007; Samdahl ve Robertson 1989). Bu bulgular ise cinsiyet farklılığının varlığını göstermektedir.

Çevresel bağlılık ve çevresel bilincin yaş gruplarına yönelik farklılık gösterip göstermediğine ilişkin geliştirilen hipotezlerde çevresel bilincin yaş değişkenine göre farklılık gösterdiği fakat çevresel bağlılığın yaş değişkenine göre farklılık göstermediği tespit edilmiştir. Straughan ve Roberts; yaş ile çevresel duyarlılık arasında negatif ilişkinin varlığından söz ederken (Straughan ve Roberts 1999), diğer çalışmalarda yaş ile çevresel duyarlılık, çevresel satın alma davranışı arasında bir ilişkinin olmadığı sonucuna varılmıştır (Çoban ve Sönmez 2014; Laroche, Bergeron ve Forleo, 2001; Ostman ve Parker, 1987; Van Liere ve Dunlap, 1981).

Çevresel bilinç ve çevresel bağlılığın gelir durumuna göre farklılık gösterip göstermediğine ilişkin geliştirilen hipotezler kabul edilmiştir. Özden (2008) diyanan Üniversitesi Eğitim Fakültesi öğretmen adayı lisans öğrencileri üzerinde yapmış olduğu çalışmada, öğretmen adayı lisans öğrencilerinin tutumları ile yaş, cinsiyet, okuduğu program ve sınıf gibi demografik özelliklerinin, aile gelir düzeyinin, ebeveynlerin eğitim düzeyi ve mesleği arasındaki ilişkinin öğrencilerin çevre farkındalığına katkı sağlayıp sağlamadığı ele alınmıştır. Çalışmada öğrencilerin aile gelir düzeyi ile ebeveynlerin eğitim düzeyi ve mesleği arasında ilişki olduğu, aile gelir düzeyi yüksek olan öğrencilerin çevre sorunlarının farkında olduğu belirlenmiştir. Özlü ve ark. (2008) Kanada, Romanya ve Türkiye'deki mühendislik ve ekonomi alanlarındaki üniversite öğrencilerinin yenilenebilir enerji ve çevre konularındaki farkındalık düzeylerini belirlemiştir. Çalışma Kanada'da Ryerson Üniversitesi, Romanya'da Sibiu Üniversitesi ile Bucharest Polytechnic Üniversitesi, Türkiye'de Yıldız Teknik Üniversitesi'nde gerçekleştirilmiştir. Çalışmada üç ülkenin de yenilenebilir enerji ve çevre konularının farkında olduğu görülmüştür. Çevresel bağlılık ve çevresel bilincin eğitim seviyesine göre farklılık gösterip göstermediği incelendiğinde ilgili hipotezler desteklenmemiştir. Mevcut çalışmadan elde edilen bulguların aksine Aminrad ve ark. (2011) Malezya

Üniversitesi öğrencilerinin yaş ve eğitim düzeyi (lisans, yüksek lisans ve doktora) faktörlerine göre çevre farkındalığını belirlemek üzere bir çalışma gerçekleştirmiştir. Çalışmanın sonucunda öğrencilerin yaş ve eğitim düzeyleri arasında anlamlı bir ilişki olduğu ve bu durumun çevre farkındalığına olumlu katkı sağladığı görülmüştür.

KAYNAKÇA

- Acer, , Karagöz Taşkın, İ (2020) Çevreye uyarlı ve Yeşil Tüketici: Üniversite Öğrencilerine Yönelik Bir araştırma Ömer Halisdemir Üniversitesi İktisadi ve İdari Bilimler Fakültesi dergisi, 13 (2), 260-276. DOI:10.25287/ohuibf.593258.
- Agnew, C. R., Van Lange, P. A. M., Rusbult, C. E., & Langston, C. A. (1998). Cognitive interdependence: commitment and the mental representation of close relationships. *Journal of Personality and Social Psychology*, 74, 939-954.
- Akdoğan, L., Durmaz, Y., Değirmenci, B., (2020). Algılanan Tüketici Etkilliliğinin Ekolojik Bilinçli Tüketici Davranışı Üzerine Etkisi: Çevresel Kaygının Aracılık Rolü kademi Sosyal Bilimler Dergisi, 7(20), 95-117. Retrieved from <https://dergipark.org.tr/tr/pub/asbider/issue/54336/737849>.
- Alonso-Almeida, M.M., Bremser, K., 2014. Strategic management decisions in power positions to achieve business excellence in small service businesses: does gender matter? *Eur. Acc. Manag. Rev.* 1 (1), 1.24.
- Aminrad, Z., Zakaria, S. Z. B. S., Hadi, A. S. (2011). Influence of Age and Level of Education on Environmental Awareness and Attitude: Case Study on Iranian Students in Malaysian Universities. *The Social Sciences*, 6 (1): 15-19.
- Ay, C. ve Ecevit, Z. (2005). "Çevre Bilinçli Tüketiciler", *Akdeniz İBBF Dergisi*, 1(3), 238-263.
- Bektaş, F., Kural, B. ve Orçan, F. (2017). Doğaya Bağlılık Ölçeğinin Türkçe Uyarlaması: Geçerlik ve Güvenilirlik Çalışması. *Niğde Üniversitesi Beden Eğitimi ve Spor Bilimleri Dergisi*, 11(1), 77-86.
- Bilinç nedir? <https://tr.wikipedia.org/wiki/Bilin%C3%A7> (Erişim Tarihi: 06.08. 2020).
- Biyofili nedir? https://tr.wikipedia.org/wiki/Biyofili_hipotezi (Erişim Tarihi: 01.08. 2020).
- Boulouta, L., 2013. Hidden connections: the link between board gender diversity and corporate social performance. *J. Bus. Eth.* 113 (2), 185e197. <http://dx.doi.org/10.1007/s10551-012-1293-7.0.1108/14720700610655178>.
- Bülbül, H., Büyükkelik, A., Özoğlu., B. (2019). Çevre Bilinci, Çevreci Ev Uygulamaları, Satın Alma Davranışı ve Demografik Faktörler Arasındaki İlişkinin Haneler Kapsamında İncelenmesi. *Mehmet Akif Ersoy Üniversitesi Sosyal Bilimler Enstitüsü Dergisi*, 11 (30), 945-955. DOI: 10.20875/makusobed.642513.
- Cheema, S. Afsar B., El-Ghazali B.M., Maqsoom. "How employee's perceived corporate social responsibility affect employee's pro-environmental behaviour?" *The influence of organizational identification, corporate entrepreneurship, and environmental consciousness. Corp Soc Resp Env Ma.* 2020;27: 616-629. <https://doi.org/10.1002/csr.1826>.

- Çabuk, B., Karacaoğlu, Ö. C. (2003). Üniversite Öğrencilerinin Çevre uyarılıklarının İncelenmesi. Ankara Üniversitesi Eğitim Bilimleri Fakültesi Dergisi 36 (1-2): 189-198.
- Çoban, S. O., Sözmez, Y. (2014). "Yeşil Pazarlama Karmasına Yönelik Tüketici Tutumlarının Demografik Özelliklere Göre Farklılaşması: Ahi Evran Üniversitesi Örneği", Nevşehir Hacı Bektaş Veli Üniversitesi Sosyal Bilimler Enstitüsü Dergisi, (3),65-82.
- Dunlap, R., & Jones, R. (2002). Environmental concern: Conceptual and measurement issues. In R. Dunlap, & M. Michelson (Eds.), Handbook of environmental sociology (pp. 482-542). London: Greenwood Press.
- Erten, S. 2004. Çevre eğitimi ve çevre bilinci nedir, çevre eğitimi nasıl olmalıdır? Çevre ve İnsan Dergisi, Çevre ve Orman Bakanlığı Yayın Organı, 65/66.
- Fernandez-Feijoo, B., Romero, S., Ruiz, S., 2014 Effect of stakeholders' pressure on transparency of sustainability reports within the GRI framework. J. Bus. Eth 122 (1), 53e63. <http://dx.doi.org/10.1007/s10551-013-1748-5>.
- Galbreath, J., 2006. Corporate social responsibility strategy: strategic options, global considerations. Corp. Gov. Intern. J. Bus. Soc. 6 (2), 175e187. <http://dx.doi.org/1>
- Gül, F. 2013. İnsan-Doğa İlişkisi Bağlamında Çevre Sorunları ve Felsefe Pamukkale Üniversitesi Sosyal Bilimler Enstitüsü Dergisi,(14), 17-21 Retrieved from: <https://dergipark.org.tr/tr/pub/pausbed/issue/34728/383950>.
- Gürbüz, S. ve Şahin, F., (2016). Sosyal Bilimlerde Araştırma Yöntemleri, 3 Baskı Seçkin Yayıncılık, Ankara.
- Hammitt, W. E., Backlund, E. A., & Bixler, R. D. (2006). Place bonding for recreational places: conceptual and empirical development. Leisure Studies, 25(1), 17-41.
- Hindle, K., Klyver, K., Jennings, F. 2009. "informed" Intent Model: Incorporating Human Capital, Social Capital, and Gender Variables into the Theoretical Model of Entrepreneurial Intentions. In Understanding the Entrepreneurial Mind (35-50). Springer, New York. http://dx.doi.org/10.1007/978-1-4419-0443-0_3.
- Hines, J. M., Hungerford, H. R., & Tomera, A. M. (1986-87). Analysis and synthesis of research on responsible pro-environmental behavior: a meta-analysis. The Journal of Environmental Education, 18(2), 1-8.
- Jody, L. Davis, A., Jeffrey, D., Green, A. Allison Reed (2008). Interdependence With The Environment: Commitment, İnterconnectedness, and Environmental Behavior. Journal of Environmental Psychology 29. 173-180.
- Kalkan, D. (2011). Kişisel Tutum, Öznel Norm Ve Algılanan Davranış Kontrolünün Girişimcilik Niyeti Üzerindeki Etkisi: Üniversite Öğrencileri Üzerine Bir Uygulama Süleyman Demirel Üniversitesi Sosyal Bilimler Enstitüsü Dergisi, (14) 189-200. Retrieved from <https://dergipark.org.tr/tr/pub/sbe/issue/23234/248070>.
- Kronsell, A., Rosqvist, L.S., Hiselius, L.W., 2014. Sustainability transitions and gender in transport sector decisions. In: 5th International Conference on Women's Issues in Transportation. In: http://wiit-paris2014.sciencesconf.org/conference/wiitparis2014/pages/Proceedings_The_5th_International_Conferenc_e_on_Wiit_1.pdf.
- Kurt, Konakoğlu, S. S. (2020).Üniversite Öğrencilerinin Çevre Konularında Farkındalık, Bilinç ve Duyarlılık Seviyesinin Belirlenmesine Yönelik Bir Çalışma: Amasya Üniversitesi Kentel Tasarım ve Peyzaj Mimarlığı Bölümü Örneği. Mehmet Akif Ersoy Üniversitesi Fen Bilimleri Enstitüsü Dergisi 11(2): 130-141. <https://doi.org/10.29048/makufebed.718232>.
- Laroche, M., Bergeron, J. & Forleo, G. B. (2001). Targeting consumers who are willing to pay more for environmentally friendly products. Journal of Consumer Marketing 18(6), 503-520.
- Larrieta-Rubín de Celis, I. Velasco-Balmaseda, E., Fernandez de Bobadilla, S., Alonso-Almeida, M.M., Intxaurburu-Clemente, G., 2015. Does having women managers lead to increased gender equality practices in corporate social responsibility? Bus. Eth. A Eur. Rev. 24 (1), 91e110. <http://dx.doi.org/10.1111/beer.1208>.
- Le, B., & Agnew, C. R. (2003). Commitment and its theorized determinants: a metaanalysis of the investment model. Personal Relationships, 10, 37-57.
- Marian, A., María del Mar, A., Llorenç, B. F. (2017). Individual Dynamic Managerial Capabilities: Influence Over Environmental and Social Commitment Under a Gender Perspective. Journal of Cleaner Production 151 (2017) 371e379.
- Mostafa, M. M. (2007). "Gender Differences İn Egyptian Consumers' Green Purchase Behavior: The Effects Of Environmental Knowledge, Concern and Attitude", International Journal of Consumer Studies, (31), 220-229.
- Onurlubaş, E. 2019 The Effects of Social Impact, Environmental Awareness and Environmental Consciousness on Green Product Purchasing Behaviour. Turkish Journal of Agriculture- Food Science and Technology, 7(3): 447-457, 2019 DOI: <https://doi.org/10.24925/turjaf.v7i3.447457.2403>.
- Ostman, R., E., and Parker, J. L. (1987) "Impact of Education, Age, Newspapers, and Television on Environmental Knowledge, Concerns, and Behaviors", Journal of Environmental Education, 19(1), 3-9.
- Özdamar, K. 1999. Paket programlar ile istatistiksel veri analizi. Eskişehir: Kaan Kitabevi.
- Özden, M. (2008) Environmental wareness and ttitudes of Student Teachers: An Empirical Research International Research in Geographical and Environmental Education, 17 (1): 40-55.
- Özil, E., Uğursal, V. İ., Akbulut, U., Özpınar, A. (2008) Renewable Energy and Environmenatl Awareness and Opinions: A survey of University Students in Canada, Roma-nia, and Turkey. International Journal of Green Energy, 5 (3): 174-188.
- Rahman, M. M. (2013). Green product: A study on Young & Native Swedish Consumers' Purchase Intention of Green Products. Umeå School of Business and Economics, Yüksek Lisans Tezi.
- Rusbult, C. E. (1980). Commitment and satisfaction in romantic associations: a test of the investment model. Journal of Experimental Social Psychology, 16, 172-186.
- Rusbult, C. E., & Arriaga, X. B. (2000). Interdependence in personal relationships. In W. Ickes, & S. Duck (Eds.), The social psychology of personal relationships (pp. 79-108). Chichester, UK: Wiley.
- Rusbult, C. E., Olson, N., Davis, J. L., & Hannon, M. A. (2001). Commitment and relationship maintenance

- mechanisms. In J. H. Harvey, & A. Wenzel (Eds.), *Close relationships: Maintenance and enhancement* (pp. 87-113). Mahwah, NJ: Erlbaum.
- Samdahl, A. M. and Robertson, R. (1989) "Social Determinants of Environmental Concern: Specification and Test of The Mode", *Environment and Behavior*, 21(1), 57-81.
- Santos, F.J., Roomi, M.A., Lian and, F., 2016. About gender differences and the social environment in the development of entrepreneurial intentions. *J. Small Bus. Manag.* 54 (1), 49e66. <http://dx.doi.org/10.1111/jsbm.12129>.
- Shanyong, W. J. L. and Dingtao, Z. (2017). Institutional Pressures and Environmental Management Practices: The Moderating Effects of Environmental Commitment and Resource Availability. *Business Strategy and the Environment* Bus. Strat. Env. 27, 52-69. Published online 12 September 2017 in Wiley Online Library (wileyonlinelibrary.com) DOI: 10.1002/bse.1983.
- Straughan, R. And Roberts, J. (1999) "Environmental Segmentation Alternatives: Look at Green Consumer Behaviour in the New Millennium", *Journal of Consumer Marketing*, 16(6), 558-575.
- Tata, J., Prasad, S., 2015. National cultural values, sustainability beliefs, and organizational initiatives. *Cross Cult. Manag.* 22 (2), 278e296. <http://dx.doi.org/10.1108/CCM-03-2014-0028>.
- Tufaner, İ., Tufaner, Ç., Dere, T. (2020), Yüksek Öğretimde Çevre Eğitiminin Yeri ve Önemi, İklim Değişikliği ve Çevre, 5, (1) 13-17.
- Van Liere, K: and Dunlap, R. (1981) "The Social Bases Of Environmental Concern: Review Of Hypotheses, Explanations, and Empirical Evidence" *Public Opinion Quarterly*, 44(2),181-197.
- Vaske, J. L., & Kobrin, K. C. (2001). Place attachment and environmentally responsible behavior. *The Journal of Environmental Education*, 32(4), 16-21.
- Xiao, C. and McCright, M. (2015) Gender Differences in Environmental Concern: Revisiting the Institutional Trust Hypothesis in the US "Environment and Behavior, 47 (1), 17-37.
- Yaşar, L , Saydan, R. (2019) Çevre Bilinci Ve Çevreci Ürün Satınalma Davranışında Demografik Faktörlerin Etkisi: Van İli Örneği Van Yüzüncü Yıl Üniversitesi İktisadi ve İdari Bilimler Fakültesi Dergisi , 4 (8) , 126-143. Retrieved from <https://dergipark.org.tr/tr/pub/vanyyuiibfd/issue/55931/766779>.
- Yücel, M. Uslu, İtunkasa F, Güçray S, Say N. P. 2008 Adana'da Halkın Çevre uyarlılığının Saptanması ve Bu Duyarlılığı Arttırabilecek Önlemlerin Geliştirilmesi. Adana Kent Sorunları Sempozyumu, 31, TMMOB Yayınları, 363-382.
- Zelezny, L. C., & Schultz, P. W. (2000). Promoting environmentalism. *Journal of Social Issues*, 56(3), 365-371. <https://doi.org/10.1111/0022-4537.00172>.