

## Türkiye’de Turizm Talebinin Vergi Gelirleri Üzerindeki Etkisinin Analizi

Mustafa Kırca<sup>1</sup>

Mehmet Hanefi Topal<sup>2</sup>

<sup>1</sup>Anadolu Üniversitesi, Sosyal Bilimler Enstitüsü, mustafakirca@anadolu.edu.tr

<sup>2</sup>Gümüşhane Üniversitesi, İİBF, Maliye Bölümü, mhanefitopal@gmail.com

**Özet:** Gelişmekte olan ekonomiler için turizm sektörü ekonomik ve toplumsal gelişmenin bir kaynağı olduğu kadar hükümetler için daha yüksek vergi gelirini ifade etmektedir. Türkiye’de turizm sektörünün makroekonomik etkilerini inceleyen önceki çalışmalar turizm talebinin vergi geliri üretme potansiyeline yeterince odaklanmamıştır. Bu çalışmada, turizm talebi ile vergi gelirleri arasındaki uzun dönemli ilişki, çeyrek dönemlik veriler kullanılarak 1998-2016 dönemi için Gregory-Hansen yapısal kırılmalı eşbütünlüme testi ve FMOLS, DOLS, CCR tahmincileri ile incelenmiştir. Araştırma sonucunda Türkiye’de turizm talebi ile vergi gelirleri arasında istatistiksel olarak anlamlı ve uzun dönemli bir ilişki olduğu belirlenmiştir. Her üç tahminci sonucuna göre turizm talebindeki artış, vergi gelirlerini pozitif yönde etkilemektedir. Bu sonuçtan hareketle daha yüksek vergi geliri amaçlayan hükümetin, kamu politikalarıyla turizm sektörünü özendirme gerektiği söylenebilir.

**Anahtar Kelimeler:** Turizm Talebi, Turizm Çoğaltanı, Vergi Gelirleri, Zaman Serileri

## An Analysis of The Impact of Tourism Demand on Tax Revenues in Turkey

**Abstract:** For developing countries, tourism sector is a source of economic and social development as well as it is a major source of tax revenue for the governments. Previous studies that examine macroeconomic impacts of tourism sector has not adequately focused on tourism demand effects on potential of producing tax revenue. In this paper, therefore, long-term relationship between tourism demand and tax revenue in Turkey is examined by using Gregory-Hansen structural breaks cointegration test and FMOLS, DOLS, CCR estimator with quarterly data from 1998 to 2016. As a result of the study, it is determined that there is a long-term relationship between tourism demand and tax revenue in Turkey. According to the three estimators’ findings, an increase in tourism demand affects tax revenues positively. Thus, a government targeted higher tax revenue should encourage tourism sector via fiscal policies.

**Keywords:** Tourism Demand, Tourism Multiplier, Tax Revenues, Time Series

**JEL Codes:** C22, H20, Z32

### 1. Giriş

1950’li yıllardan günümüze, dünyada en hızlı gelişen sektörlerin başında turizm sektörü gelmektedir. Bu süre zarfında dünyada turist sayısı yaklaşık otuz kat artarak neredeyse 1,5 milyar kişiye ulaşmıştır (WTTC, 2012). 1,5 milyara yakın sayıda insanın gönüllü çalışanı olduğu bu bacasız sanayinin gelişmesi, yalnızca kişilerin harcama bütçelerinin ya da nispeten turizm hizmetlerine ayırdıkları payın artışı ile açıklamak yeterli değildir. Ülkelerin de turizm sektörüne verdikleri önem ve izledikleri turizm politikaları da bunda etkili olmuştur. Öte yandan turizm talebinin artması aynı zamanda ziyaret edilen bölgelerin ve ülkelerin refahına da önemli katkılar sağlamaya devam etmektedir (Sinclair & Stabler, 1997).

Turizm talebi, ülkelerin milli geliri, istihdamı, vergi gelirleri, ödemeler dengesi, destinasyon

merkezlerinin kültürel yapısı üzerinde belirgin etkilere sahiptir. Bir ülkede artan turizm talebi aynı zamanda ilave gelir, istihdam, üretim ve vergi geliri anlamına gelmektedir. Ayrıca, turizm talebindeki değişimlere bağlı olarak turizm firmalarının kazançlarının değişmesi kamu sektörünün vergilendirme ve kamu hizmetleri tercihlerini de değiştirmektedir. Dolayısıyla turizm talebinin, bireylerden hane halklarına, özel firmalardan ve kamu sektörüne ekonominin tüm kesimlerini etkilediği söylenebilir (Sinclair, 1997; Vanhove, 2005).

Turizm talebindeki artışın göz ardı edilemeyecek ekonomik maliyetleri de vardır. Turizm talebinin artması ekonomide harcamaların artması anlamına gelir. O ekonomide genelde bu durum ilave yollar, havaalanları, belediyeçilik hizmetleri, su tüketimi, halk sağlığı, enerji kullanımı vs. gibi genel kullanımın dışı ilave harcama kalemlerinin

artması şeklinde ortaya çıkar. İlave turizm talebi, fiziki sermayenin verimliliğini arttırmak için vasıflı işgücü gereksinimi ortaya çıkarır ve bu kapsamda yapılacak beşeri sermaye yatırımı talebini arttırır. Ekonominin arz-talep yapısı, turizm talebinin fiyat-gelir esnekliği gibi faktörlere bağlı olarak yabancı turistlerce yapılacak olan harcamalar bir ekonomide toplam talebi yükselterek enflasyona da neden olabilir. Ayrıca turizm destinasyonlarında, turizm aktiviteleri için gerekli olan yerlere yönelik olarak ortaya çıkan ilave talep, mülkiyet ilişkilerini ve gayrimenkullerin değerlerini etkileyerek ulusal gelirin dağılımını da etkiler. Bunların dışında turizm talebinin, çevresel, sosyal ve kültürel nitelikte ancak ekonomik olmayan bir takım fayda ve maliyetleri de söz konusudur (Sinclair, 1997; Kreag, 2001).

Kalkınma süreçlerinde özellikle kaynak problemi çeken gelişmekte olan ekonomilerde, turizm sektörü ekonomik gelişmenin en önemli alternatif kaynaklarından biridir. Gelişmekte olan ekonomilerin pek çoğu, turizm sektörüne ciddi kaynak ayırarak uluslararası turizm pazarında cazip destinasyon merkezi olabilmeyi amaçlamaktadır. Bu gayretler, turizm sektörünü temel ekonomik faaliyet alanlarından biri haline getirmektedir. Turizm ülkelerin döviz pozisyonlarına geleneksel mal ihracatından elde edilen gelirlerden daha fazla katkı sağlamakta, kronikleşen döviz açığını ilave döviz girdisiyle azaltmakta, kurları dengelemekte, sermaye malları ithalatı için ilave finansman imkanı sunmakta, tam ve yarı-zamanlı istihdamı arttırmakta, ulusal ve kişisel geliri arttırarak devletin topladığı vergi gelirlerinin de yükselmesine neden olmaktadır. Benzer kaygılar ile Türkiye de turizm sektörünün geliştirilmesi ve ülkede turizm talebinin arttırılması hususunda kayda değer politik hassasiyetler göstermektedir. 40 milyona yakın turist ağırlayan ve dünya turizm pazarında 184 ülke içerisinde 14. sırada bulunan Türkiye 2015 yılında, turizm sektöründen sağlanan yaklaşık 41 milyar dolarlık gelire ve 600 bin kişilik istihdama ulaşmıştır (WTTC, 2016).

Türkiye’de turizm sektörünün mikro ve makroekonomik etkilerini araştıran daha önce yapılmış çalışmalar, özellikle turizm talebinin gelir ve fiyat esnekliği ile turizm talebinin ekonomik büyüme, istihdam, fiyatlar genel düzeyi, döviz kurları ve dış ticaret açıkları üzerindeki etkilerine odaklanmıştır. Oysa turizm talebinin etkilediği diğer bir ekonomik olgu da hükümetin vergi gelirleridir. Bu çalışma, diğer çalışmalardan farklı

olarak turizm talebinin vergi gelirleri üzerindeki etkisini araştırmayı amaçlamaktadır.

Çalışma, giriş bölümünü takip eden dört bölüm ve sonuç kısmı şeklinde tasarlanmıştır. İzleyen ikinci bölümde turizm talebi ile vergi gelirleri arasındaki ilişkinin teorik arka planı açıklanmıştır. Üçüncü bölümde Türkiye’de, turizm talebinin makroekonomik etkilerini araştıran ve daha önce yapılmış bazı çalışmaların bulgularına yer verilmiştir. Bu çalışmanın araştırma metodolojisi dördüncü bölümde, ampirik analizlerden elde edilen bulgular ise beşinci bölümde sunulmuştur. Çalışma, toplu değerlendirme ve çıkarılabilecek politik önerilerin sunulduğu sonuç bölümüyle sonlandırılmıştır.

## 2. Turizm Talebi ve Vergi Gelirleri

Turizm talebi, belirli bir süre zarfında ve turizm talebini etkileyen belirli bir faktör seti altında tüketicilerin satın almak için istekli oldukları ve satın alabilecekleri turizm ürünü miktarı şeklinde tanımlanır (Özer, vd., 2015: 109). Turizm talebini etkileyen faktörler, ekonomik değişkenlere, kültürel farklılıklara veya ekonomik ve toplumsal konjoktüre göre değişebilir. Ampirik analizlerde sıklıkla bir ülkenin turizm talebi, o ülkedeki turist sayısı, turizm faaliyetleri için ayrılan gelir ya da yapılan harcamalar gibi göstergelerle ölçülür. Vergi ise devletin en temel gelir kaynaklarından biri olup kamu harcamalarını finanse etmek için egemenlik gücüne dayanarak cebren kişi ya da kurumlardan tahsil ettiği parasal ödemelerdir (Musgrave & Musgrave, 1989: 212).

Turizm talebi ile vergiler arasında iki yönlü bir ilişki söz konusudur. Turizmin vergilendirilmesi turizm talebini etkilerken, turizm talebindeki değişimler de ekonomik faaliyet hacminde değişimler ortaya çıkarak devletin topladığı vergi geliri miktarını etkilemektedir. Tablo 1’de dünyada turizm sektörü ile ilişkili vergi türleri<sup>1</sup> verilmiştir. Ülkeden ülkeye uygulanma şekli ve salınan vergilerin isimleri değişmekle beraber uygulamada, turistlerin ve turizm hizmeti sunucusu firmaların 40’ın üzerinde vergi tipi ile muhatap oldukları görülmektedir (Ihalanayake: 2007: 13-15).

<sup>1</sup>Burada devletin vergi gelirleri geniş anlamda tanımlanmıştır. Hizmetten sağlanan fayda ya da hizmet yerine getirilmesi karşılığında harç, resim, ücret gibi isimler altında talep edilen ödemeler de devletin egemenlik gücüne dayanarak tahsil ettiği vergi benzeri gelirler olduğu kabul edilmiştir.

Tablo1: Turizm Vergileri

| Sektör | Vergi / Resim / Harç / Ücret Türleri        | Mükellef                                   |        |
|--------|---|--|--------|
| 1      | Uçak yolcu harcı                            | Turist                                     |        |
| 2      | Uçak yolcu bilet vergisi                    | Turist                                     |        |
| 3      | Uçak gürültü vergisi                        | Turist                                     |        |
| 4      | Yolcu hizmet harcı                          | Turist                                     |        |
| 5      | Havayolu Seyahatleri                        | Gizlilik & Güvenlik harcı                  | Turist |
| 6      | Uçak yakıt vergisi                          | Firma                                      |        |
| 7      | Uçak yer hizmetleri harcı                   | Firma                                      |        |
| 8      | Uçak park harcı                             | Firma                                      |        |
| 9      | Terminal harcı                              | Firma                                      |        |
| 10     | Yolcu taşıma harcı                          | Turist                                     |        |
| 11     | Giriş / Çıkış                               | Yurtdışı çıkış harcı / vergisi             | Turist |
| 12     | Vize harcı / Seyahat izni                   | Turist                                     |        |
| 13     | Kalma / Gecelik kalma vergisi               | Turist                                     |        |
| 14     | İşgal vergisi                               | Turist                                     |        |
| 15     | Otel vergisi                                | Turist                                     |        |
| 16     | Konaklama / Konut vergisi                   | Turist                                     |        |
| 17     | Katma değer vergisi                         | Turist                                     |        |
| 18     | Mal ve hizmetler vergisi                    | Turist                                     |        |
| 19     | Otel ve Konaklama                           | Toptan satış vergisi                       | Turist |
| 20     | Satış vergisi                               | Turist                                     |        |
| 21     | Firma satış vergisi                         | Firma                                      |        |
| 22     | Firma gelir vergisi                         | Firma                                      |        |
| 23     | Yan ödemeler vergisi                        | Firma                                      |        |
| 24     | Ücret kazancı vergisi                       | Firma                                      |        |
| 25     | Emlak vergileri                             | Firma                                      |        |
| 26     | Gümrük resim ve harçları                    | Firma                                      |        |
| 27     | Gıda / Yiyecek /                            | Satış vergileri / KDV / ÖTV                | Turist |
| 28     | İçecek                                      | Likör vergisi / İçecek resmi /sigara resmi | Firma  |
| 29     | İçecek dengesi vergisi                      | Firma                                      |        |
| 30     | Araç kiralama harcı                         | Turist                                     |        |
| 31     | Yakıt vergisi                               | Firma                                      |        |
| 32     | Karayolu Taşımacılığı                       | Yol geçiş ücretleri                        | Turist |
| 33     | Sicil düzeltme harcı                        | Turist                                     |        |
| 34     | Özel yer hizmetleri harcı/Havaalanı vergisi | Turist                                     |        |
| 35     | Çevre                                       | Çevre yönetimi harcı / Gezinti vergisi     | Turist |
| 36     | Eko-turizm vergisi                          | Firma                                      |        |
| 37     | Karbon vergisi                              | Firma                                      |        |
| 38     | Kumarhane                                   | Kumar vergisi                              | Firma  |
| 39     | Bahis vergisi                               | Firma                                      |        |
| 40     | Turistik Gezi                               | Ziyaretçi gezi vergisi                     | Turist |
| 41     | Genel satış vergileri / Satış vergileri     | Turist                                     |        |

Kaynak: Ihalanayake, 2007: 14

Turizm talebi ile ilişkili bu vergileri kabaca genel vergiler ve turizm vergileri şeklinde iki kategoriye ayırmak mümkündür. Genel vergiler; harcamalar, satışlar, gelirler ve kazançlar üzerinden alınan vergiler olup turizm faaliyetleri de dahil ekonominin genel performansı ve diğer ekonomik faaliyetler ile de doğrudan ilişkilidir. Turizm vergileri ise özel olarak turizm sektöründeki faaliyetler ile ilişkilendirilmiş olan ve doğrudan bu

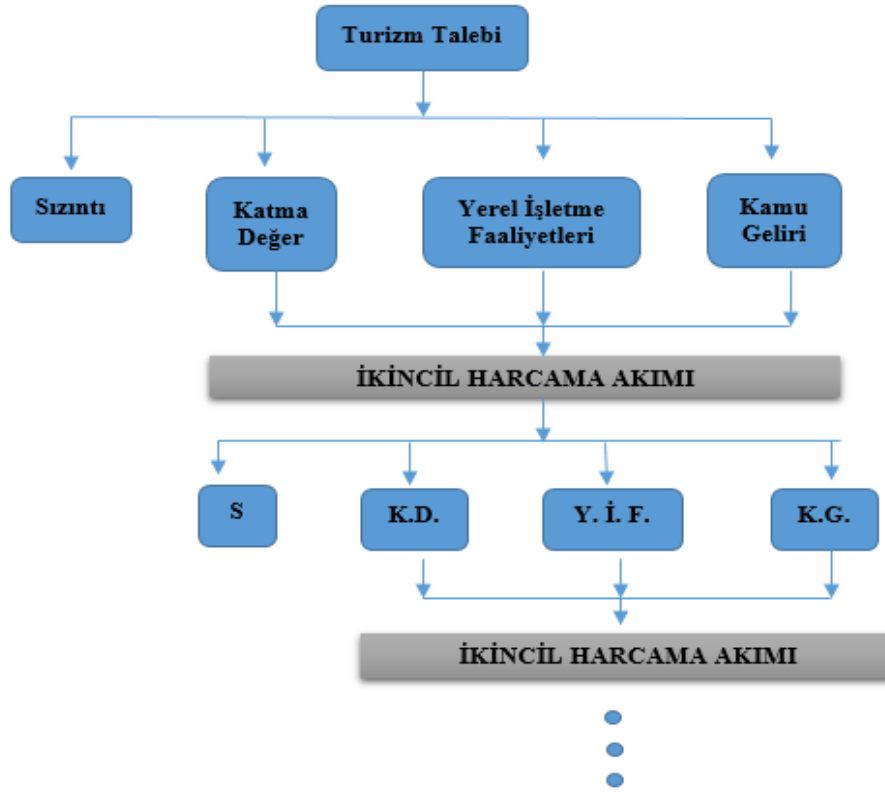
sektörün vergilendirilmesine yönelik özel maksatlı vergilerdir. Her iki kategorideki vergiler de muhtemelen turizm ürünlerine yönelecek olan satın alma gücünü azaltarak turizm talebi üzerinde daraltıcı etki yapmaktadır (Gago, vd., 2009: 383). Diğer yandan bir ülkede turizm talebinde görülen artış o ülkenin vergi gelirlerinde de artışa neden olmaktadır. Dünya Seyahat ve Turizm Konseyi (WTTC, 2009) tarafından hazırlanan bir raporda,

2020 yılına gelindiğinde turizm talebinin doğrudan, dolaylı ve uyarılmış etkileri nedeniyle ürettiği vergi gelirlerinin toplam vergi gelirleri içerisindeki payının % 10'un üzerinde olacağı tahmin edilmiştir.

Vergi gelirlerinin de artmasına neden olan turizm talebinin doğrudan, dolaylı ve uyarılmış etkilerini Keynesyen çoğaltan prensibinden hareketle ilk kez Archer (1978) turizm çoğaltanı yaklaşımıyla açıklamıştır. Turizm çoğaltanı, turizm talebindeki değişimin ekonominin gelir - harcama ölçeğinde ne kadar değişim ortaya çıkaracağını ifade eden matematiksel bir katsayıdır (Hojo, 2002: 16). Turizm çoğaltanı analizindeki özel maksat, turizm sektörünün ulusal, bölgesel ve yerel düzeyde gelir, çıktı, istihdam ve vergi gelirleri üzerindeki etkisini tam olarak ortaya koyabilmektir (Archer, 1982; Wanhill, 1994; Fletcher & Archer, 1996; Sinclair, 1997; Leiper, 1999; Vanhove, 2005; Tribe, 2012).

Fletcher ve Archer (1992), ekonomide sektörler arasındaki bağımlılığı da dikkate alması nedeniyle turizm talebinin ortaya çıkaracağı makroekonomik etkileri açıklamak için turizm çoğaltanı yaklaşımının en uygun yöntemlerden biri olduğunu iddia etmektedir. Sektörler arasındaki bağımlılık ilişkisi dikkate alınarak turizm talebinin ekonomide nasıl etkiler ortaya çıkardığını, teorik olarak Şekil-1'de gösterilen ilişkiler ağıyla açıklamak mümkündür. Yerli ya da yabancı bir turist tarafından yapılan herhangi bir harcamadan hareketle bu nihai talebin ekonomide üç tip etki ortaya çıkaracağı söylenebilir (Vanhove, 2005: 184; Vellas, 2011: 4).

- 1) *Doğrudan etki:* Bu nihai talep, harcamanın yapıldığı mal ya da hizmetin satıcısı için katma değer (K.D.), bu satıcının tedarikçileri için yeni bir iş fırsatı (Y.İ.F.), merkezi hükümet ve/veya yerel idareler içinse ilave vergi geliri (K.G.) anlamına gelir. Ancak ilgili mal ya da hizmet, ülke dışından ithal edilmiş ise harcama yurtdışına yönelen ithalat sızıntısı (M) olacaktır. Dolayısıyla turizm talebinin, turizm hizmeti sunucuları, onların tedarikçileri ile kamu sektörü gelirleri üzerindeki ilk etkisine turizm talebinin doğrudan etkisi denmektedir.
- 2) *Dolaylı etki:* Nihai talebin ortaya çıkardığı ilk harcama, bağlı sektörler için yeni bir talep diğer bir ifadeyle ikincil harcama anlamına gelmektedir. İkincil harcamanın bağlı sektörleri destekleyici biçimde ve onların gelir üretme kapasitesinde artış ortaya çıkarmasına turizm talebinin dolaylı etkisi denmektedir. Dolaylı etki, sektörler arasındaki bu harcama-gelir akımı sonlanana dek devam etmektedir.
- 3) *Uyarılmış etki:* Turizm talebinin doğrudan ve dolaylı olarak ekonomide ortaya çıkardığı gelir artışı, tekrar harcamaya dönüşecektir. Bu gelirin yeniden harcanmasının neden olduğu yeni üretim, istihdam ve vergi gelirlerine ise turizm talebinin uyarılmış etkisi denmektedir.



Şekil 1: Turizm Çoğaltanı

Kaynak: Vanhove, 2005: 183'den uyarlanmıştır.

### 3. Literatür Araştırması

Turizm sektöründe son yıllarda yaşanan önemli gelişmeler, gelişmiş ve gelişmekte olan ekonomilerin ekonomik ve toplumsal değişim süreçlerinde turizm sektörünün potansiyel etkilerinin ciddiye alınmaya başlanmasına paralel olarak ekonomi literatüründe, turizmin ekonomik etkilerini inceleyen çalışmaların sayısı da artış göstermiştir. Bu çalışmaların pek çoğunda, turizm sektörünün gelişmiş ve gelişmekte olan ekonomilerde döviz gelirlerini arttırdığı, dış ticaret açıklarının dengelediği, yeni istihdam olanakları yarattığı ve vatandaşların refahının arttıracak olan kamu hizmetlerinin finansmanı için ilave vergi gelirleri ürettiği şeklinde ortak sonuçlara ulaşılmıştır (Sinclair ve Stabler 1997; Lanza ve diğerleri 2003, Cortes-Jimenez & Artis 2005; Brida ve diğerleri, 2008; Holzner, 2011;Chao & Sgro,

2013; Tugcu, 2014; Cardenas-Garcia ve diğerleri, 2015). Ancak bu potansiyel faydaları yanında, turizm sektörünün ülke ekonomilerinde fiyatlar genel düzeyini yükselttiği (Durbary, 2008; Espinet ve diğerleri, 2011; Tkalec & Vizek, 2016) ve çevresel maliyetleri arttırdığı (Lee & Brahmarsene, 2013; Paramati ve diğerleri, 2017) yönünde sonuçlara ulaşan çalışmalara da rastlanmaktadır.

Türkiye'de turizm sektörünün makroekonomik etkilerini inceleyen çalışmalar ise ağırlıklı olarak turizm sektörünün ekonomik büyüme üzerindeki etkisine odaklanmıştır. Daha sınırlı sayıda olmakla beraber Türkiye üzerine yapılan araştırmalarda, turizm sektörünün dış ticaret, döviz kurları ve enflasyon üzerindeki etkisini inceleyen çalışmalara da rastlamak mümkündür. Yakın zamanda yapılmış bazı çalışma örnekleri ve bu çalışmaların sonuçları Tablo-2'de sunulmuştur.

Tablo2: Literatür Özeti (Türkiye)

| Yazar                       | Dönem                | Yöntem   | Temel Bulgu   |
|-----------------------------|----------------------|--|---|
| Ay vd. (2015)               | 1980-2014            | VAR & VECM   | Turizm ile ekonomik büyüme arasında uzun dönemli ilişki vardır.   |
| Balıbey & Türkyılmaz (2015) | 1999: 01<br>2010: 12 | Periodogram & Johansen-eşbütünleme                       | Periodogram eşbütünleşme testine göre turizm ile ekonomik büyüme arasında uzun dönemli bir ilişki yoktur.         |
| Bozgeyik & Yaloğlu (2015)   | 2002-2014            | EKK & Granger nedensellik                                | Turizm gelirlerindeki artış ekonomik büyümeyi pozitif yönde etkiler.  |
| Özcan (2015)                | 1960-2013            | Simetrik & Asimetrik nedensellik                         | Turizmden ekonomik büyümeye doğru doğrusal ve asimetrik nedensellik vardır.                                       |
| Terzi (2015)                | 1963-2013            | Granger, Kısıtsız & Toda-Yamamoto nedensellik            | Turizme dayalı büyüme tezi Türkiye için doğrulanmaktadır.   |
| Topallı (2015)              | 1963-2011            | Johansen-eşbütünleme & Toda Yamamoto nedensellik         | Turizm ile ekonomik büyüme arasında uzun dönemli ilişki vardır ancak olgular arasında nedensellik yoktur.         |
| Karamelikli & Erkuş (2016)  | 2003-2015            | ARDL & Doğrusal Olmayan ARDL                             | Turizm sektörü ile ekonomik büyüme arasında kısa ve uzun dönemli simetrik ilişki vardır, asimetrik ilişki yoktur. |
| Kızılkaya vd. (2016)        | 1980-2014            | ARDL   | Turizmin ekonomik büyüme üzerinde pozitif etkisi vardır.  |
| Terzi & Pata (2016)         | 1964-2014            | Bayer-Hank, Kısıtsız & Dolado-Lütkepohl VAR eşbütünleşme | Turizm uzun dönemde ekonomik büyümeyi etkilememekte ancak yalnızca kısa dönemde etkilemektedir.                   |
| Yıldız (2011)               | 2000-2010            | Karşılaştırmalı analiz                                   | İşsizliğin önlenmesinde turizm sektörü önemli etkilere sahip bir sektördür.                                       |
| Ataş-Kayış & Aygün (2016)   | 2003-2011            | Granger nedensellik                                      | Turizm ile enflasyon arasında bir nedensellik yoktur.   |
| İlgaz-Yıldırım vd. (2017)   | 2005: 01<br>2015: 12 | Johansen & VECM  | Enflasyon ile turizm arasında kısa dönemli bir ilişki yoktur ancak uzun dönemli ilişki vardır.                    |
| Kara vd. (2012)             | 1992-2011            | VAR & Granger Nedensellik                                | Turizmden döviz kurlarına bir doğru nedensellik yoktur, döviz kurlarından turizme doğru nedensellik vardır.       |
| Özer vd. (2015)             | 2002: 01<br>2014: 12 | Zamanla değişen nedensellik                              | Turizm talebi ile döviz kurları arasında iki yönlü ve zamanla değişen nedensellik vardır.                         |
| Turan-Koyuncu (2015)        | 1980-2014            | Granger nedensellik                                      | Turizmden döviz kurlarına doğru tek yönlü nedensellik vardır.   |
| Çelik-Uğuz (2014)           | 1984-2010            | Johansen-eşbütünleşme & VAR                              | Turizm ile dış ticaret arasında uzun dönemli bir ilişki ve tek yönlü nedensellik vardır.                          |
| Tandoğan & Genç (2016)      | 1980-2013            | Toda-Yamamoto nedensellik                                | Turizm ile ticari açıklık arasında iki yönlü nedensellik vardır.  |
| Şit (2016)                  | 1980-2015            | Johansen, VECM & Granger nedensellik                     | Turizm ile cari işlemler açığı arasında uzun dönemli ve ters yönlü ilişki vardır.                                 |
| Özcan & Yorgancılar (2016)  | 1963-2010            | Granger & Toda-Yamamoto nedensellik                      | Turizm sektörü dış ticaret hacmi, ihracat ve ithalat üzerinde etkilidir.  |

Yapılan literatür araştırması sonucunda, Türkiye’de turizm sektörünün ve turizm talebindeki artışın ülkenin mali göstergeleri ve özellikle vergi gelirleri üzerindeki etkisini inceleyen herhangi bir ampirik çalışmaya ulaşılamamıştır. Literatürdeki bu boşluğu doldurmak için diğer çalışmalardan farklı olarak bu çalışmada turizm talebinin vergi gelirleri üzerindeki etkisi araştırılmıştır.

#### 4. Veri, Model ve Ekonometrik Yöntem

Bu çalışmada, Türkiye’ye gelen yabancı ziyaretçi sayısı ile temsil edilen turizm talebinin vergi gelirleri üzerindeki etkisinin incelenmesi amaçlanmıştır. Bu kapsamda Türkiye’nin 1998Q1-2016Q2 arası çeyreklik ve sabit fiyatlarla (1998=100) hesaplanmış vergi gelirleri (TAX) ile toplam yabancı ziyaretçi sayıları (TD) kullanılmıştır. TAX değişkenine ait veriler Türkiye Cumhuriyet Merkez Bankası (TCMB) Elektronik Veri Dağıtım Sistemi’nden (EVDS), TD değişkenine ait veriler ise Türkiye Seyahat Acenteleri Birliği (TÜRSAB) Turizm Verileri internet sayfasından alınmıştır. Verilerin analizinde tahmin edilen model (1) numaralı eşitlikteki gibidir;

$$LTAX_t = \beta_0 + \beta_1 LTD_t + \varepsilon_t \quad (1)$$

Modelde bağımlı değişken,  $LTAX_t$  olup vergi gelirlerinin doğal halinin logaritmasının alındığını ifade ederken,  $LTD_t$  ise bağımsız değişken olup logaritmik turizm talebi sayısını ve  $\varepsilon_t$  ise hata terimini ifade etmektedir.  $t$  indisi ise değişkenlerin zaman serisi olduğunu göstermektedir.  $\beta$ 'lar ise parametre katsayılarını ifade etmektedir.

Zaman serisi analizleri yapılırken öncelikle değişkenlerin zaman serisi özellikleri olup olmadığının incelenmesi gerekir. Bu kapsamda, değişkenlere ait zaman serisi grafikleri çizdirilmeli; mevsimsellik, trend, kırılmalar vb. zaman serisi bileşenlerinin olup olmadığı incelenmelidir. Şekil 2’de analizlerde kullanılan değişkenlere ait grafikler görülmektedir. Değişkenlerin grafikleri incelendiğinde, mevsimsel etkilerin olduğu görülmektedir. Bu sebepten dolayı ilk olarak değişkenlerin Tramo/Seats tekniğiyle mevsimsellikten arındırılması yapılmıştır. Ardından serilerin doğrusal olması ve katsayıların esneklik şeklinde yorumlanabilmesi için değişkenlerin doğal logaritması alınmış ve o bu haliyle grafikleri çizilmiştir. Şekil 2’e tekrar bakıldığında her iki seride de en az 1 tane kırılmanın olduğu açıkça

görülmektedir. Bu sebepten ötürü yapısal kırılmalı zaman serisi analizlerinin kullanılmasının uygun olacağına karar verilmiştir.

Serilerin grafik yapısı incelendikten sonra ikinci aşamada serilerin durağan olup olmadıklarının araştırılması gerekir. Durağanlık sınaması yapılmadan zaman serisi analizinin yapılması model tahmin sürecinde sahte regresyon problemi ortaya çıkaracaktır. Durağanlık araştırması için geliştirilmiş çeşitli birim kök testleri bulunmaktadır. Bu çalışmada, değişkenlerin yapısal kırılma özelliği olduğu tespit edildiğinden, Perron (1989), Perron ve Vogelsang (1993) ile Perron (2006) tarafından geliştirilmiş olan tek kırılmayı dikkate alan birim kök testleri kullanılmıştır. Perron (1989)’a göre yapısal kırılma ve birim kökler yakından ilişkilidir. Bu dikkate alınmadan geleneksel birim kök testlerinin (ADF, KPSS, PP gibi) kullanılması durumunda yanlış sonuçların elde edileceğini iddia eder.

Kullanılan testte uygun model seçimi, kırılmanın hangi model için olacağı seçimi, uygun kırılma tipinin seçimi, kırılma tarihi için belirlenecek olan yöntemin seçimi ve son olarak uygun gecikmenin seçimi önem arz etmektedir. Sabitli ve sabitli-trendli olmak üzere iki tip model bulunmaktadır. Sabitli model için sadece sabitteki kırılma incelenebilmektedir. Sabitli-trendli model için; sabitte kırılma, sabit ile trendde birlikte kırılma ve son olarak sadece trenddeki kırılma gibi daha çok bilgi dikkate alınabilmektedir. Yapısal kırılmalı birim kök testi için uygun gecikme uzunluğu, çeşitli bilgi kriterleri (Akaike, Schwarz, Modifiye Edilmiş Akaike,  $t$  kritik değeri gibi) yardımıyla belirlenmektedir. Bu test innovation outlier ve additive outlier olmak üzere iki tip kırılmayı dikkate alarak analiz yapmaktadır. Son olarak kırılma tarihi seçimi ise minimum  $t$  istatistik değeri, minimum Dickey-Fuller  $t$  istatistik değeri, maksimum F istatistik değeri gibi farklı yöntemler kullanılarak belirlenmektedir<sup>2</sup>. Yapısal kırılmalı birim kök testinin hipotezleri ise şu şekildedir;

$H_0$ = Seri birim köklüdür. (Seri durağan değildir.)

$H_1$ = Seri birim köklü değildir. (Seri durağandır.)

Hesaplanan  $t$  istatistiğinin mutlak değeri, kritik değerinin mutlak değerinden küçük olması durumunda  $H_0$  reddedilemez, yani seri durağan değildir. Bu durumda serinin farkı alınarak tekrar birim kök test edilir. Eğer değişkenlerin her ikisi de

<sup>2</sup>Yöntemle ilgili geniş bilgi Perron (1989), Perron ve Vogelsang (1993) ve Perron’dan (2006) alınabilir.

I(1) derecesinde bütünlük, yani birinci farkında durağan ise aralarında eşbütünlük ilişkisi beklenmektedir.

Birim kök testi ile değişkenlerin bütünlük dereceleri belirlendikten sonra üçüncü olarak Gregory ve Hansen (1996) tarafından geliştirilmiş olan tek kırılmayı dikkate alan eşbütünlük testi kullanılmasına karar verilmiştir. Bu testin mantığı, Engle ve Granger (1987) tarafından geliştirilmiş olan eşbütünlük testine dayanmaktadır. Engle ve Granger'in (1987) geliştirmiş olduğu bu eşbütünlük modeli tek eşitlikli modele dayanmaktadır ve (2) numaralı gibi özdeşlikle gösterilebilir;

$$y_{1t} = \mu + \alpha y_{2t} + \varepsilon_t, t = 1, \dots, n. \quad (2)$$

Eşbütünlük modelinde yer alan  $y_{1t}$  bağımlı değişkeni ifade ederken  $y_{2t}$  ise bağımsız değişkeni ifade etmektedir.  $\alpha$  bağımsız değişkenin katsayısını ifade ederken,  $\mu$  sabit terimi,  $\varepsilon_t$  ise modelin hata terimini ifade etmektedir. Bağımlı ve bağımsız değişkenler arasında eşbütünlük ilişkisinin araştırılabilmesi için değişkenlerin her ikisinin de I(1) derecesinde bütünlük olması gerekmektedir. Bu modellerle kurulan eşitlikten elde edilen hata terimine de birim kök testi yapılır, hata teriminin I(0) olması durumunda değişkenler arasında eşbütünlük ilişkisinin vardır. Ancak görüleceği üzere Engle ve Granger (1987) geliştirdiği bu modelde yapısal kırılmalar dikkate alınmamaktadır. Gregory ve Hansen (1996) belirttiği gibi bu türden iki değişken arasında uzun dönemli bir ilişki bekleniyorsa  $\mu$  ve  $\alpha$ 'nın zaman içinde değişmemesi de gerekmektedir. Ancak değişkenlerde yapısal kırılma varsa, hem sabit terim olan  $\mu$ 'de hem de eğim katsayısı olan  $\alpha$ 'da değişimler meydana gelmektedir. Bu sebepten dolayı Gregory ve Hansen (1996) yapısal (tek) kırılmayı dikkate alan eşbütünlük testi geliştirmişlerdir. Bu teste yapısal kırılmalı model için kukla değişkenler şu şekilde belirtilmiştir;

$$\varphi_{1t} = \begin{cases} 0 & \text{if } t \leq [n\tau] \\ 1 & \text{if } t > [n\tau] \end{cases} \quad (3)$$

Burada yer alan  $\tau \in (0,1)$  şeklindedir. Üç farklı model için yapısal kırılmalar dikkate alınarak eşbütünlük analizi yapılmaktadır. Bunlardan birincisi sabite kırılmalı model (C), ikincisi trendle birlikte sabitte kırılmalı model (C/T) ve üçüncüsü ise rejimde kırılmalı model şeklindedir (C/S).

Modeller ise şu şekildedir (Gregory ve Hansen, 1996: 103);

Sabitte Kırılmalı Model (C);

$$y_{1t} = \mu_1 + \mu_2 \varphi_{1t} + \alpha y_{2t} + \varepsilon_t, t=1, \dots, n. \quad (4)$$

Buradaki  $\mu_2$  katsayısı sabitteki kırılmanın katsayısını ifade etmektedir. Bu modele ek olarak trend ( $\beta t$ ) değişkeni eklendiğinde model trendle birlikte sabitte kırılmalı model (C/T) olmakta ve şu şekilde gösterilmektedir;

$$y_{1t} = \mu_1 + \mu_2 \varphi_{1t} + \beta t + \alpha y_{2t} + \varepsilon_t, t = 1, \dots, n. \quad (5)$$

Rejimde kırılmalı dikkate alan model (C/S) ise şu şekilde gösterilmektedir;

$$y_{1t} = \mu_1 + \mu_2 \varphi_{1t} + \alpha_1 y_{2t} + \alpha_2 y_{2t} + \varepsilon_t, t = 1, \dots, n. \quad (6)$$

(6) nolu modelde yer alan  $\alpha_1$  bağımsız değişkenin katsayısını ifade ederken,  $\alpha_2$  ise bağımsız değişkenin katsayısındaki yani eğim katsayısındaki değişimi ifade etmektedir.

Yapısal kırılmalar ile birlikte değişkenler arasında eşbütünlük ilişkisi olup olmadığını sınamak için (4), (5) ve (6) numaralı modeller önce en küçük kareler yöntemi (EKK) ile tahmin edilerek hata terimleri elde edilir ve daha sonra hata terimlerine birim kök testi uygulanır. Ardından eşbütünlük testi için üç ayrı istatistik (7) numaralı eşitlikteki gibi hesaplanır (Gregory ve Hansen, 1996: 106);

$$\begin{cases} Z_{\alpha}^* = \inf_{\tau \in T} Z_{\alpha}(\tau), \\ Z_{\varepsilon}^* = \inf_{\tau \in T} Z_{\varepsilon}(\tau), \\ ADF^* = \inf_{\tau \in T} ADF(\tau), \end{cases} \quad (7)$$

Burada yer alan  $Z_{\alpha}^*$  ve  $Z_{\varepsilon}^*$  değerleri Phillips test istatistiklerini,  $ADF^*$  değeri ise Augmented Dickey Fuller (ADF) test istatistiğini ifade etmektedir. Yukarıda belirtilen üç ayrı model, EKK tahmini ile tahmin edilir ve tüm tarihler için bu istatistikler ayrı ayrı hesaplanır. Ardından tahminler sonucunda hesaplanan istatistiklerin minimum oldukları nokta, eşbütünlük testi için içsel bir şekilde uygun kırılma tarihi olarak belirlenmiş olur. Gregory-Hansen yapısal kırılmalı eşbütünlük testlerinin hipotezleri ise şu şekildedir;

$H_0$ = Değişkenler arasında eşbütünlük yoktur,

$H_1$ =Bir yapısal kırılmayla birlikte eşbütünlük vardır.



Eşbütünleşme testi ile elde edilen test istatistikleri, Gregory ve Hansen (1996: 109) tarafından Monte Carlo simülasyonlarıyla hesaplanmış olan tablo kritik değerleri ile karşılaştırılarak değişkenler arasında eşbütünleşme olup olmadığı kararı verilir. Eğer hesaplanan istatistikler, kritik değerlerden büyük ise  $H_0$  kabul edilemez. Yani, değişkenler arasında bir yapısal kırılmayla birlikte eşbütünleşme vardır sonucuna ulaşılır.

Eşbütünleşme ilişkisinin varlığının tespitinden sonra analiz sürecinin dördüncü aşamasında eşbütünleşme parametrelerine ait katsayıların tahmini yapılmıştır. Bu tahminleri yapabilmek için Stock ve Watson (1993) tarafından geliştirilen Dinamik En Küçük Kareler Yöntemi (DOLS), Hansen (1992) tarafından geliştirilen Tamamen Değiştirilmiş En Küçük Kareler Yöntemi (FMOLS) ve son olarak Park (1992) tarafından geliştirilmiş olan Kanonik Eşbütünleşme Regresyonu (CCR) kullanılmıştır. Berke'nin (2012) de belirttiği gibi bağımlı ve bağımsız değişkenler arasında eşbütünleşme ilişkilerinin mevcut olduğu durumda standart en küçük kareler yöntemi (EKK) kullanılarak katsayı tahmini yapılması durumunda, EKK'nın sapmasız, tutarlı ve etkinlik şeklindeki varsayımlarından sapmalar meydana gelecektir. Dolayısıyla tutarlı ve etkin sonuçlar elde etmek için bu çalışmada eşbütünleşme parametrelerinin tahmini için uzun dönem dinamik ilişkileri dikkate alan FMOLS, DOLS ve CCR teknikleri tercih edilmiştir.

## 5. Analiz ve Bulguların Değerlendirilmesi

Bu kısımda, zaman serisi ekonometrik teknikleri kullanılarak serilerin yapısının incelenmesi, serilerin durağanlığının sınanması, eşbütünleşme testi ve eşbütünleşme parametrelerinin tahmini şeklinde dört aşamalı bir süreç izlenerek yürütülen analiz sonucunda elde edilen sonuçlar değerlendirilecektir.

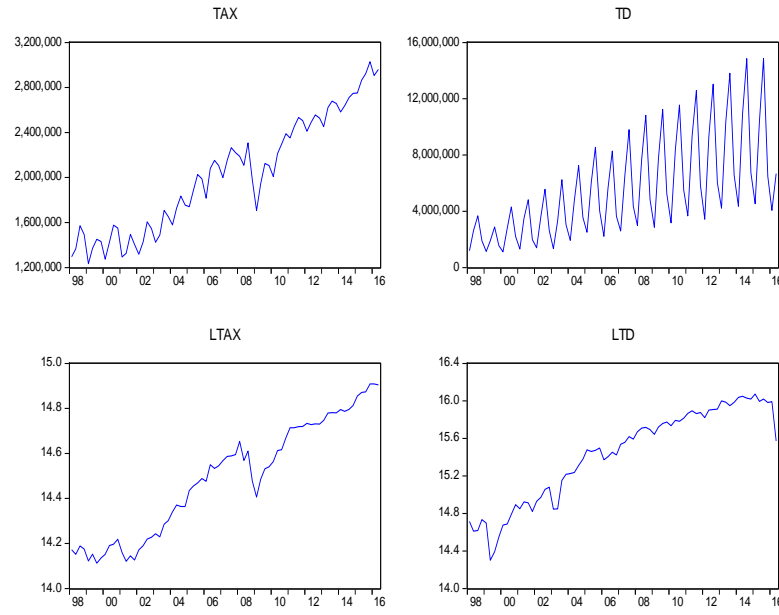
Şekil 2'de değişkenlerin seyrine ilişkin grafikler görülmektedir. TAX ve TD değişkenlerine bakıldığında bu değişkenlerde mevsimsel etkilerin olduğu görülmektedir. Bu sebepten dolayı değişkenler Tramo/Seats yöntemiyle ilk olarak mevsimsellikten arındırılmıştır. Daha sonra bu değişkenlerin logaritmaları alınmıştır. Logaritmik TAX (LTAX) ve logaritmik TD (LTD) değişkenlerine ait grafiklerine bakıldığında, değişkenlerde kırılmaların olduğu görülmektedir. Bu sebepten dolayı bundan sonraki aşamalarda yapılan

analizlerde yapısal kırılmaları dikkate alan analizlerin yapılmasına karar verilmiştir<sup>3</sup>.

Serilerin yapısal özellikleri belirlendikten sonra tek kırılmalı birim kök testi yardımıyla değişkenlerin bütünüleşme dereceleri incelenmiştir. Tablo 3'de tek kırılmalı birim kök testi sonuçları görülmektedir. Test yapılırken, kırılma tipi olarak innovation outlier, kırılma tarihinin belirlenmesinde ise sabit ve trende birlikte incelendiği için maksimum F istatistik değeri, uygun gecikme uzunluğunu belirlemek için ise t bilgi kriterinden yararlanılmıştır. Bu testin sıfır hipotezi serinin birim köklü olduğunu ifade ederken, alternatif hipotezi ise serilerde birim kök olmadığını yani serinin durağan olduğunu göstermektedir. Ayrıca, bu test yardımıyla serilerdeki kırılma tarihi de tespit edilmiş olmaktadır. Birim kök test sonuçlarına göre her iki değişken de %5 istatistiksel anlamlılık düzeyinde ancak birinci farkları alındığında durağan hale gelmektedir. Diğer bir ifadeyle değişkenlerin her ikisi de  $I(1)$ 'dir. Ayrıca, LNTAX değişkeni için 2008Q1'de, LNTD değişkeni için de 2008Q4'de kırılmaların meydana geldiği görülmektedir. Kırılma tarihlerine dikkat edilirse 2008 küresel krizin iki ekonomik olgu üzerindeki etkisi yadsınamaz.

Birim kök testi sonucuna göre değişkenlerin  $I(1)$  oldukları görülmüştür.  $I(1)$  derecesinde değişkenlerin bütünüleşik olması, değişkenler arasında uzun dönemli ilişki olup olmayacağını araştırılmasını akla getirmektedir. Analizin üçüncü aşamasında, (1) nolu denklem için değişkenler arasındaki eşbütünleşme ilişkisinin, yani uzun dönemli ilişkinin olup olmadığı Gregory ve Hansen (1996) tarafından geliştirilmiş olan ve tek yapısal kırılmayı dikkate alan eşbütünleşme testi yardımıyla incelenmiştir. Tablo 4'de, sabitte kırılmalı model, trendli sabitte kırılmalı model ve son olarak rejimde kırılmalı model için tahmin edilmiş olan test istatistikleri ve eşbütünleşme analizi sonuçları görülmektedir. Sabitte kırılmalı model için  $Z_t$  ve  $Z_a$  istatistiklerine göre, trendli sabitte kırılmalı model için hem ADF hem de  $Z_t$  ve  $Z_a$  istatistiklerine göre ve son olarak rejimde kırılmalı model için  $Z_t$  ve  $Z_a$  istatistiklerine göre tek kırılmalı eşbütünleşme, diğer bir ifadeyle iki değişken arasında tek kırılmayla birlikte uzun dönemli ilişkinin olduğu görülmektedir.

<sup>3</sup> Analizlerin tamamı, Eviews 9 ve Gauss 10 paket programları yardımıyla yapılmıştır.



Şekil 2: Değişkenlere Ait Grafikler

Tablo 3:Yapısal Kırılmalı Birim Kök Testi

| Değişken Adı  | Hesaplanan t-İstatistik Değeri | %5 Kritik Değer | Kırılma Tarihi |
|---------------|--------------------------------|-----------------|----------------|
| LTAX          | -4.6879                        | -5.1550         | 2008Q1         |
| LTD           | -3.3057                        | -5.1550         | 2008Q4         |
| $\Delta$ LTAX | -10.3861*                      | -4.4436         | -              |
| $\Delta$ LTD  | -8.4722*                       | -4.4436         | -              |

Açıklama: \*%5 anlamlılık düzeyinde durağandır. Sabitli-Trendli Model için birim kök analizi yapılmıştır.

Tablo 4:Gregory-Hansen Tek Kırılmalı Eşbütünlüme Testi

| Sabite Kırılmalı         |                       |                |              |
|--------------------------|-----------------------|----------------|--------------|
| Test                     | Hesaplanan İstatistik | Kırılma Tarihi | Kritik Değer |
| ADF                      | -2.6282               | 2000Q3         | -4.61        |
| $Z_t$                    | -5.5749*              | 2007Q4         | -4.61        |
| $Z_a$                    | -50.2097*             | 2010Q3         | -40.48       |
| Trendli Sabite Kırılmalı |                       |                |              |
| Test                     | Hesaplanan İstatistik | Kırılma Tarihi | Kritik Değer |
| ADF                      | -6.3578*              | 2009Q4         | -4.99        |
| $Z_t$                    | -6.4005*              | 2006Q3         | -4.99        |
| $Z_a$                    | -51.853*              | 2009Q4         | -47.96       |
| Rejimde Kırılma          |                       |                |              |
| Test                     | Hesaplanan İstatistik | Kırılma Tarihi | Kritik Değer |
| ADF                      | -2.6392               | 2001Q2         | -4.95        |
| $Z_t$                    | -7.0486*              | 2013Q1         | -4.95        |
| $Z_a$                    | -52.3043*             | 2013Q1         | -47.04       |

Açıklama: \*% 5 anlamlılık düzeyinde eşbütünlüme ilişkisi vardır.

Tablo 5: Eşbütünlük Parametre Tahmini

| Bağımlı Değişken: LNTAX |          |              |          |
|-------------------------|----------|--------------|----------|
| FMOLS                   |          |              |          |
| Değişken                | Katsayı  | t-istatistik | Olasılık |
| LTD                     | 0.394**  | 10.7161      | 0.0001   |
| C                       | 8.3702** | 14.9573      | 0.0001   |
| D2010Q3                 | 0.1264*  | 3.2718       | 0.0017   |
| DOLS                    |          |              |          |
| Değişken                | Katsayı  | t-istatistik | Olasılık |
| LTD                     | 0.3863** | 10.468       | 0.0001   |
| C                       | 8.4825** | 15.1106      | 0.0001   |
| D2010Q3                 | 0.1446*  | 3.685        | 0.0004   |
| CCR                     |          |              |          |
| Değişken                | Katsayı  | t-istatistik | Olasılık |
| LTD                     | 0.3952** | 10.7435      | 0.0001   |
| C                       | 8.3516** | 14.9644      | 0.0001   |
| D2010Q3                 | 0.1251*  | 3.1181       | 0.0026   |

Açıklama: \*p<0.05 ve \*\* p<0.01.

Gregory-Hansen tek kırılmalı eşbütünlük testi sonuçlarına göre, tüm modeller için Zt ve Za istatistiklerine göre LNTD uzun dönemde LNTAX değişkenini etkilemektedir. Değişkenler arasında uzun dönemli ilişki belirlendikten sonra analiz sürecinin son aşamasında LNTD'in LNTAX'ini ne derecede ve ne yönde etkilediğinin belirlenmesine geçilmiştir. Bu bağlamda, uzun dönem ilişkileri dikkate alan FMOLS, DOLS ve CCR tahminleri kullanılmıştır. Tüm kırılmalı modeller için tahminler yapılmış ancak hem kırılma tarihinin anlamlı olduğu hem de her üç modelinde tutarlı yani yakın katsayılar verdiği sabitte kırılmalı model dikkate alınarak eşbütünlük parametreleri tahmin edilmiştir. Tablo 5'de eşbütünlük parametre tahminlerine ait sonuçlar görülmektedir. FMOLS, DOLS ve CCR sonuçlarına göre LTD'in katsayısı istatistiksel olarak anlamlıdır ve her üç testin sonuçlarına göre LTD'de meydana gelen %1'lik artış, LNTAX'ini yaklaşık olarak % 0.39 oranında artırmaktadır.

Ayrıca, bulgulara göre 2010Q3 kuklasına ait D2010Q3 değişkeninin katsayısı da pozitif ve istatistiksel olarak anlamlıdır. Bu bulgu, 2008 küresel ekonomik krizin Türk ekonomisi üzerindeki etkileri ile açıklamak mümkündür. 2008 küresel ekonomik kriz nedeniyle Türk ekonomisi 2008 ve 2009 yıllarında ciddi bir resesyon ile yüzleşmiştir. Türk ekonomisinin, özellikle 2010 yılının üçüncü çeyreğinden itibaren dikkate değer bir toparlanma sürecine girmesi ve yakalanan yüksek büyüme

trendi, vergi gelirlerinin önemli ölçüde de artmasına neden olmuştur (WDI, 2016).<sup>4</sup>

## 6. Sonuç

Ekonomik ve sosyal refah düzeyini daha yüksek bir noktaya çıkarmayı amaçlayan Türkiye, diğer gelişmekte olan ekonomiler gibi ilave üretim, istihdam, döviz tasarrufu ve vergi gelirleri elde etmek için turizm sektörüne özel önem vermektedir. Bu çalışmada incelenen dönemde Türkiye'nin hem vergi gelirlerinin hem de turizm talebinin yükselen bir eğilimde olduğu görülmektedir. Turizm talebi veya sektörünün çoğu ülkede olduğu gibi Türkiye'de de makroekonomik göstergeleri olumlu yönde etkilediği birçok çalışmada gösterilmiştir. Ancak bu çalışmada diğer çalışmalarda göz ardı edilen turizm talebinin vergi gelirleri üzerinde bir etkisinin olup olmayacağı araştırma konusu yapılmıştır. Turizm talebi ile vergi gelirleri arasındaki ilişkiyi ilk inceleyen çalışma olmasından ötürü literatürde önemli bir boşluğa işaret ettiği söylenebilir.

Türkiye'de turizm talebinin vergi gelirleri üzerindeki etkisini tespit etmek için yapılan

<sup>4</sup> Küresel ekonomik kriz sürecinde Türkiye'nin ekonomik büyüme oranları; % 0.7 (2008), % - 4.8 (2009) ve % 9.2 (2010) şeklinde gerçekleşmiştir (WDI, <http://databank.worldbank.org/data/reports.aspx?source=2&series,03.03.2017>).

Gregory-Hansen (1996) tek kırılmalı eşbütünleşme testi sonuçlarına göre, beklendiği gibi turizm talebi ile vergi gelirleri arasında uzun dönemli ilişki mevcuttur. Elde edilen bulgulara göre Türkiye’de ilgili dönemde turizm talebinde meydana gelen ortalama % 1’lik artış vergi gelirlerini ortalama % 0.39 oranında artırmaktadır. Uzun dönemli eşbütünleşme katsayılarını veren FMOLS, DOLS ve CRR tahminlerinin yakın sonuçlar sunması katsayı tahminlerine olan güveni de artırmaktadır. Öte yandan vergi gelirlerini etkileyen tek değişkenin turizm talebi olduğu göz ardı edilmemelidir. Ayrıca turizm talebinin esnekliğinin yüksek olduğu da iktisadi bir gerçektir. Dolayısıyla bu durum dikkate alınarak turizm politikaları üretilmelidir. Çünkü turizm talebinde meydana gelecek olumsuz bir değişim vergi gelirlerini de olumsuz etkileyebilir. Ayrıca, vergi gelirlerini etkileyen diğer sektörlerinde güçlendirilmesi önem arz etmektedir.

Turizm sektörü ile maliye politikaları arasındaki ilişkileri araştırarak olan izleyen çalışmalarda, turizm talebinin her bir vergi kalemi üzerindeki etkisi ayrı ayrı incelenebilir. Zira bu kalemler ile turizm talebi arasındaki nedensellik ilişkilerinin incelenmesi üretilen turizm ve maliye politikalarına yol gösterici olabilir. Ayrıca vergilendirme ile turizm talebi arasında bir sebep sonuç ilişkisi olduğuna göre, turizm sektörü üzerindeki vergi yükünün turizm talebine etkisi, turizm talebinin vergi esnekliği gibi durumlar da dikkate alınarak sektörel vergi yükündeki değişimlerin hem turizm sektörü hem de kamu sektörünün vergi gelirleri üzerindeki olası etkileri ayrıca inceleme konusu yapılabilir.

### Kaynaklar

- Archer, B., & Fletcher, J. (1996). The economic impact of tourism in the Seychelles. *Annals of Tourism Research*, 23(1), 32–47
- Archer, B. H. (1987). The value of multipliers and their policy implications. *Tourism Management*, 3(4), 236–241.
- Atay-Kayış, A. & Aygün, Ş. (2016). Türkiye’de turizm sektörünün enflasyon üzerine etkisini açıklamaya yönelik bir model önerisi. *Uluslararası İşletme, Ekonomi Yönetim Perspektifleri Dergisi*, 1(1), 37-57.
- Ay, A., Kartal, M., & Arslan, A. (2015). Turizm-güdümlü iktisadi büyüme hipotezi: Türkiye üzerine bir inceleme. *Journal of International Social Research*, 8(38), 816-825.
- Berke, B. (2012). Döviz Kuru ve İMKB100 Endeksi ilişkisi: Yeni Bir Test. *Maliye Dergisi*, 163, 243-257.
- Balıbey, M. & Türkyılmaz, S. (2015). A spectral method approach for the relationship between tourism and economic growth in Turkey. *Anadolu Üniversitesi Sosyal Bilimler Dergisi*, 15(3), 85-96.

- Bozgeyik, Y., & Yoloğlu, Y. (2015). Türkiye’de turizm gelirleri ile GSYH arasındaki ilişki: 2002-2014 dönemi. *Journal of International Social Research*, 8(40), 627-640.
- Brida, J. G., Rizzo, W. A., & Carrera, E. J. S. (2008). A long-run equilibrium demand function: tourism in Mexico. *tourism: An International Multidisciplinary Journal of Tourism*, 3(1), 66-82.
- Cárdenas-García, P. J., Sánchez-Rivero, M., & Pulido-Fernández, I. I. (2015). Does tourism growth influence economic development?. *Journal of Travel Research*, 54(2), 206-221.
- Chao, C. C., & Sgro, P. (2013). International tourism: its costs and benefits to host countries. Tisdell, C. A. (Eds), *Handbook of tourism economics: analysis, new applications and case studies*, 605-618.
- Cortes-Jimenez, I., Artis, M. (2005). *The role of the tourism sector in economic development: lessons from the Spanish experience*. 45th congress of the European Regional Science Association, Vrije, Universiteit Amsterdam.
- Çelik-İlgin, S. (2014). Türkiye’de cari işlemler dengesi ve turizmin önemi. *Karamanoğlu Mehmetbey Üniversitesi Sosyal ve Ekonomik Araştırmalar Dergisi*, 2014(1), 18-22.
- Durham, R. (2008). Tourism taxes: implications for tourism demand in the UK. *Review of Development Economics*, 12(1), 21-36.
- Espinete, J. M., Fluvia, M., & Rigall-I-Torrent, R. (2011). The impact of inbound demand on price levels in tourism municipalities: empirical evidence from Catalonia. *Tourism Economics*, 17(1), 159-189.
- Gago, A., Labandeira, X., Picos, F., & Rodríguez, M. (2009). Specific and general taxation of tourism activities: evidence from Spain. *Tourism Management*, 30(3), 381-392.
- Gregory, A. W., & Hansen, B. E. (1996). Residual-based tests for cointegration in models with regime shifts. *Journal of Econometrics*, 70(1), 99-126.
- Hansen, B. E. (2002). Tests for parameter instability in regressions with I (1) processes. *Journal of Business & Economic Statistics*, 20(1), 45-59.
- Hazari, B. R. (1993). An analysis of tourists' consumption of non-traded goods and services on the welfare of the domestic consumers. *International Review of Economics & Finance*, 2(1), 43-58.
- Hojo, Y. (2002). The expansions of the essays on tourism multiplier model. *The Economic Journal of Takasaki City University of Economics*, 45(1), 15-33.
- Holzner, M. (2011). Tourism and economic development: The beach disease?. *Tourism Management* 32(4) 977-983
- Ihlanavake, R. (2007). *Economics of tourism taxation: A study of tourism taxes in Australia* (Doctoral dissertation, Victoria University).
- İlgaz-Yıldırım, B., Yıldırım, F. & Gülmez, M. (2017). Türkiye’de enflasyon ve turizm gelirleri ilişkisi üzerine ekonometrik bir analiz. *Uluslararası İktisadi ve İdari Bilimler Dergisi*, Özel Sayı 1, 69-81.
- Kara, O., Çömlekçi, İ., & Kaya, V. (2012). Turizm gelirlerinin çeşitli makro ekonomik göstergeler ile ilişkisi: Türkiye örneği (1992–2011). *AİBÜ-İİBF Ekonomik ve Sosyal Araştırmalar Dergisi*, 8(1), 75-100.
- Karamelikli, H., & Erkus, S. (2016). Turizm sektörünün Türkiye’nin büyüme oranı üzerindeki asimetrik

- etkisi *Uluslararası Yönetim İktisat ve İşletme Dergisi*, 12(29), 1-15.
- Kizilkaya, O., Sofuoğlu, E., & Karaçor, Z. (2016). Türkiye'de turizm gelirleri-ekonomik büyümeye ilişkisi: ARDL sınır testi yaklaşımı. *Yönetim ve Ekonomi*, 23(1), 203-215.
- Kreag, G. (2001). *The impacts of tourism*. Minneapolis, MN: University of Minnesota Press.
- Lanza, A., Temple, P. & Urga, G. (2003). The implications of tourism specialisation in the long run: an econometric analysis for 13 OECD economies. *Tourism Management* 24(3), 315-321
- Lee, J. W., & Brahmasrene, T. (2013). Investigating the influence of tourism on economic growth and carbon emissions: Evidence from panel analysis of the European Union. *Tourism Management*, 38, 69-76.
- Leiper, N. (1999). A conceptual analysis of tourism-supported employment which reduces the incidence of exaggerated misleading statistics about jobs. *Tourism Management*, 20(5), 605-613.
- Richard, A., & Musgrave, P. B. (1989). *Public finance in theory and practice*. fifth edition. NY: McGraw-Hill.
- Özcan, C. C. (2015). Turizm gelirleri-ekonomik büyüme ilişkisinin simetrik ve asimetrik nedensellik yaklaşımı ile analizi: Türkiye örneği. *Erciyes Üniversitesi İktisadi ve İdari Bilimler Fakültesi Dergisi*, (46), 177-199.
- Özcan C C & Yörüncüler F N (2016) Uluslararası ticaret ve turizm arasında bir ilişki var mı? *Yönetim ve Ekonomi Araştırmaları Dergisi*, 14(1), 37-48.
- Özer, M., Coşkun, İ. O. & Kırca, M. (2015). *Time varying causality between exchange rates and tourism demand for Turkey*. 5th International conference on tourism & hospitality management, Athens, Greece, 5-7 June .
- Paramati, S. R., Shahbaz, M., & Alam, M. S. (2017). Does tourism degrade environmental quality? A comparative study of Eastern and Western European Union. *Transportation Research Part D: Transport and Environment*, 50, 1-13.
- Park, J. Y. (1992). Canonical cointegrating regressions. *Econometrica: Journal of the Econometric Society*, 119-143.
- Perron, P. (1989). The great crash, the oil price shock, and the unit root hypothesis. *Econometrica: Journal of the Econometric Society*, 1361-1401.
- Perron, P. (2006). Dealing with structural breaks. *Palgrave handbook of econometrics*, 1(2), 278-352.
- Perron, P., & Vogelsang, T. J. (1993). The great crash, the oil price shock, and the unit root hypothesis: Erratum. *Econometrica*, 61(1), 248-249
- Sinclair, M. T. (1998). Tourism and economic development: A survey. *The Journal of Development Studies*, 34(5), 1-51.
- Sinclair, M. T. & Stabler, M. (1997). *The economics of tourism*. London: Routledge.
- Şit, M. (2016). Türkiye ekonomisinde net turizm gelirlerinin cari işlemler açığını azaltmadaki etkisinin analizi: 1980-2015 dönemi. *Ömer Halisdemir Üniversitesi İktisadi ve İdari Bilimler Fakültesi Dergisi*, 9(4), 57-67.
- Stock, J. H., & Watson, M. W. (1993). A simple estimator of cointegrating vectors in higher order integrated systems. *Econometrica: Journal of the Econometric Society*, 783-820.
- Tandoğan, D., & Genç, M. C. (2016). Türkiye'de turizm ve ticari acıklık arasındaki ilişki: Toda ve Yamamoto nedensellik yaklaşımı. *AİÜ-İİBF Ekonomik ve Sosyal Araştırmalar Dergisi*, 12(1), 59-70.
- TCMB. (2016). Elektronik veri dağıtım sistemi. <http://evds.tcmb.gov.tr/> (23.11.2016)
- Terzi, H. (2015). Is tourism-led growth hypothesis (TLGH) valid for Turkey?, *Doğuş Üniversitesi Dergisi*, 16(2), 165-178.
- Terzi, H., & Pata, U. K. (2016). Türkiye'nin iktisadi büyümesinde turizm sektörünün katkısı. *Erciyes Üniversitesi İktisadi ve İdari Bilimler Fakültesi Dergisi*, (48), 45-64.
- Tkalec, M., & Vizek, M. (2016). The price tag of tourism: does tourism activity increase the prices of goods and services?. *Tourism Economics*, 22(1), 93-109.
- Topallı, N. (2015). Turizm sektörünün Türkiye'nin ekonomik büyümesi üzerindeki etkisi: 1963-2011. *Uluslararası İktisadi ve İdari İncelemeler Dergisi* 7(14) 339-357
- Tribe, J. (2012). *The economics of recreation, leisure and tourism*. Fourth edition. MA: Elsevier.
- Tugcu, C. T. (2014). Tourism and economic growth nexus revisited: A panel causality analysis for the case of the Mediterranean Region. *Tourism Management*, 42, 207-212.
- Turan-Koyuncu, F. (2015). Turizm gelirinin Türkiye'nin makroekonomik performansına katkısı: ekonometrik bir değerlendirme *Journal of International Social Research*, 8(38), 959-968.
- TURSAB. (2016). Turizm verileri. <http://www.tursab.org.tr/tr/turizm-verileri/istatistikler> (23.11.2016)
- Vanhove, N. (2005). *The economics of tourism destinations*. London: Routledge.
- Vellas F (2011) *The indirect impact of tourism: an economic analysis*. In Third Meeting of T20 Tourism Ministers. Paris, France.
- Wanhill S (1994) The measurement of tourist income multipliers. *Tourism Management*, 15(4), 281-283.
- WDI. (2016). *World development indicators*. World Bank, <http://databank.worldbank.org/data/reports.aspx?source=2&series>. (03.03.2017).
- WTTC. (2009). *Economic impact research*. Available in. <https://www.wttc.org/> (14.02.2017).
- WTTC. (2012). *The comparative impact of travel and tourism*. Available in. [https://www.wttc.org//media/files/reports/benchmark%20reports/the comparative economic\\_impact\\_of travel tourism.pdf](https://www.wttc.org//media/files/reports/benchmark%20reports/the%20comparative%20economic%20impact%20of%20travel%20tourism.pdf). (14.02.2017).
- WTTC. (2016). *Travel and tourism: economic impact 2016 in Turkey*. Available in. [www.wttc.org/-/media/files/reports/economic-impact-research/countries-2016/turkey2016.pdf](http://www.wttc.org/-/media/files/reports/economic-impact-research/countries-2016/turkey2016.pdf). (14.02.2017).
- Yıldız T (2011) Turizm sektörünün gelişimi ve istihdam üzerindeki etkisi. *Vizyoner Dergisi*, 3(5), 54-71.